



# SCHUTZKONZEPT

## EINRICHTUNG

Evang. Kinderhaus Regenbogen  
Hindelanger Straße 21a  
87527 Sonthofen  
Telefon  
08321/87023

## TRÄGER

Evang. Luth. Kirchengemeinde  
Sonthofen  
Schillerstraße 12  
87527 Sonthofen

# Inhaltsverzeichnis

---

<b>Vorwort</b> .....	1
<b>Kultur der Achtsamkeit</b> .....	2
<b>Schaubild Kultur der Achtsamkeit</b> .....	3
<b>Faktoren für Kindeswohl</b> .....	4
Das Bedürfnis nach beständigen liebevollen Beziehungen.....	4
Das Bedürfnis nach körperlicher Unversehrtheit, Sicherheit und Regulation.....	4
Das Bedürfnis nach individuellen Erfahrungen.....	4
Das Bedürfnis nach entwicklungsbedingten Erfahrungen .....	4
Das Bedürfnis nach Grenzen und Strukturen.....	5
Das Bedürfnis nach stabilen, unterstützenden Gemeinschaften und kultureller Kontinuität .....	5
Das Bedürfnis nach einer sicheren Zukunft .....	5
<b>Formen der Kindeswohlgefährdung</b> .....	6
Vernachlässigung .....	6
Erziehungsgewalt und Misshandlung.....	6
Sexualisierte Gewalt.....	7
Häusliche Gewalt.....	8
<b>Grenzverletzungen</b> .....	10
<b>Folgen von Kindeswohlbeeinträchtigungen</b> .....	11
Körperliche Folgen .....	11
Psychosoziale Folgen.....	11
Kognitive Folgen.....	12
<b>Rechtliche Rahmenbedingungen</b> .....	13
UN-Kinderrechtskonvention .....	13
EU-Grundrechtecharta .....	13
Grundgesetz.....	13
Bürgerliches Gesetzbuch.....	13
Strafgesetzbuch .....	14
Kinder- und Jugendhilfegesetz (SGB VIII) .....	14
Datenschutz kontra Kinderschutz .....	14
<b>Prävention</b> .....	15
<b>Risikoanalyse</b> .....	15

Partizipation.....	16
Partizipation von Kindern.....	17
Partizipation von Eltern.....	18
Partizipation von pädagogischen Fachkräften .....	19
Verhaltenskodex – Handlungsleitlinien der pädagogischen Fachkräfte.....	20
Sprache und Wortwahl .....	20
Nähe und Distanz.....	20
Körperpflege.....	20
Mahlzeiten.....	20
Raumgestaltung .....	20
Geschenke und Vergünstigungen.....	20
Pädagogische Konsequenzen .....	21
Vier – Augen – Prinzip .....	21
Umgang mit Geheimnissen .....	21
Umgang mit privaten Kontakten zu Kindern und Familien.....	21
Situationen im pädagogischen Alltag .....	21
<b>Personal</b> .....	22
Auswahl.....	22
Erweitertes Führungszeugnis und Selbstauskunft .....	22
Beschäftigungsverhältnis.....	22
Teamschulungen und Weiterentwicklung.....	22
<b>Beratungs- und Beschwerdewege</b> .....	23
Beschwerdemanagement für Kinder.....	23
Beschwerdemanagement für Dritte/Eltern .....	24
Beschwerdemanagement für Mitarbeiter .....	24
Beschwerdeaufnahme und –bearbeitung.....	26
<b>Qualitätssicherung</b> .....	27
<b>Interventionsplan</b> .....	28
Handlungsleitfaden bei Verdacht auf eine Kindeswohlgefährdung außerhalb der Einrichtung durch Eltern, Angehörige oder anderen Bezugspersonen.....	29
Einbeziehung der <b>Insoweit</b> erfahrenen <b>Fachkraft</b> .....	30
Handlungsleitfaden innerhalb der eigenen Einrichtung.....	31
Arbeitsrechtliche Schritte im Vermutungs- und Vorkommenfall.....	33
<b>Nachhaltige Aufarbeitung</b> .....	34
<b>Adressen</b> .....	35
<b>Abschließende Gedanken</b> .....	37
<b>Quellennachweis / Literaturverzeichnis</b> .....	38

**STAND: Dezember 2022**

**Anmerkung** *Aus Gründen der Lesbarkeit wurde im Text die männliche Form gewählt, nichtsdestoweniger beziehen sich die Angaben auf Angehörige aller Geschlechter.*

# Vorwort

---

Das vorliegende Schutzkonzept des Evangelischen Kinderhauses Regenbogen soll das Recht auf eine gewaltfreie Umgebung in einem institutionellen Rahmen für alle Kinder, die die Einrichtung besuchen, sicherstellen.

Die Einrichtung hat den Auftrag und den Anspruch, die ihr anvertrauten Kinder in besonderem Maße vor Vernachlässigung, Gewalt und Übergriffen zu schützen. Die Institution ist ein sicherer Raum, der Kindern Freiräume in ihrer altersgemäßen Entwicklung lässt und Auffälligkeiten und deren mögliche Ursachen nicht ignoriert. Alle pädagogischen Fachkräfte tragen dazu bei, diese Atmosphäre herzustellen.

Um den Schutzauftrag mit Hilfe des vorliegenden Schutzkonzepts umzusetzen, bietet unser Leitbild – Verweis Konzeption – eine Grundorientierung:

- ❖ Unser Handeln orientiert sich an den Werten christlicher Nächstenliebe. Grundsätzliche Akzeptanz und Wertschätzung eines jeden Menschen sind uns selbstverständlich.
- ❖ Unsere Angebote gelten Kindern jeder Nationalität, Familienkonstellation und Religion.
- ❖ Unser Anliegen ist es, den uns anvertrauten Kinder jederzeit einen unterstützenden und grenzwahrenden Umgang ihrer physischen und psychischen Integrität zu sichern.
- ❖ Wir ermutigen zu einer lebensbejahenden Einstellung und Lebensfreude. Unser Ziel ist es, die Partizipationschancen der Kinder zu erhöhen, um ihnen eine kontinuierliche Teilhabe am Leben einer demokratischen Gesellschaft zu ermöglichen.
- ❖ Wir schaffen unter den vorgegebenen Bedingungen den bestmöglichen Rahmen, um die Entwicklung der Kinder angemessen zu unterstützen und zu begleiten. Die wichtigste Gewährleistung hierfür sind vor allem unsere engagierten und kompetenten pädagogischen Fachkräfte, jeweilige Räume zum Wohlfühlen und ein ansprechendes Umfeld.
- ❖ Offenheit, Ehrlichkeit und gegenseitiges Vertrauen bestimmen das Miteinander in unserem Kinderhaus. In allen unseren Handlungen zeigen wir die Bereitschaft zur Weiterentwicklung und zum eigenverantwortlichen Handeln.
- ❖ Leitung und Mitarbeitende pflegen einen respektvollen und zugewandten Umgang miteinander und leben dieses Leitbild als Modell vor.

*»Eine Gesellschaft offenbart sich nirgendwo deutlicher als in der Art und Weise, wie sie mit ihren Kindern umgeht. Unser Erfolg muss am Glück und Wohlergehen unserer Kinder gemessen werden, die in einer jeden Gesellschaft zugleich die verwundbarsten Bürger und deren größter Reichtum sind«*

(Nelson Mandela)

# Kultur der Achtsamkeit

---

Unter Achtsamkeit versteht man eine offene, neugierige und akzeptierende Haltung gegenüber eigenen Empfindungen als auch dem Erleben und Handeln anderer. Dazu gehören Gedanken, Phantasien, Erinnerungen, Gefühle, Sinneswahrnehmungen, körperliche Reaktionen und äußere Vorgänge.

Gelebter Kinderschutz im Kinderhaus Regenbogen setzt eine institutionell verankerte Kultur der Achtsamkeit voraus. Diese besteht aus gemeinsamen Überzeugungen, Werten und Regeln, die in tief empfundenen Gefühlen der Billigung oder der Missbilligung verankert sind. Diese Kultur wird getragen von Fachwissen und einer Feedbackkultur:

Hinsehen und nicht wegschauen, handlungsfähig sein und Zivilcourage zeigen und fördern.

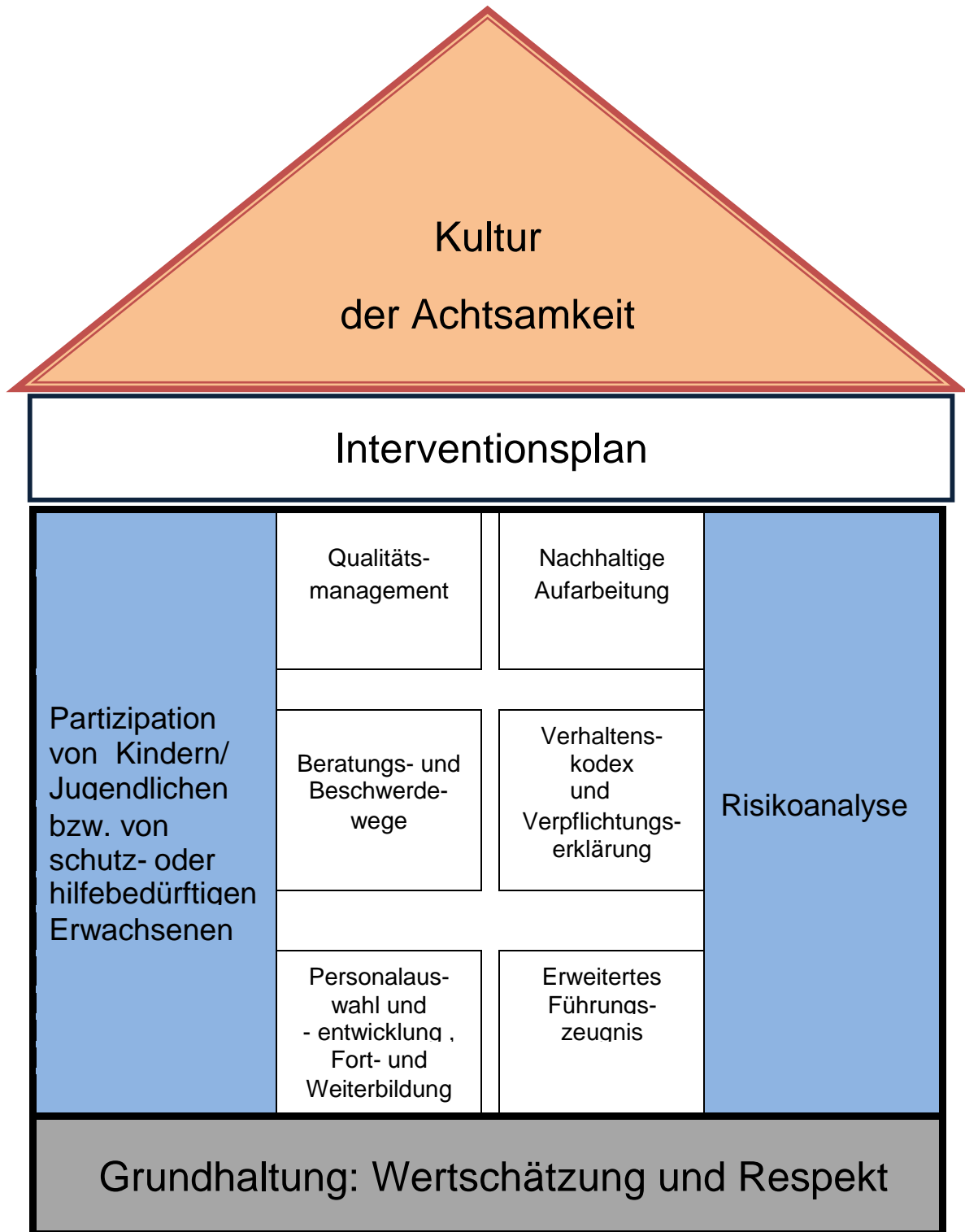
Eine Kultur der Achtsamkeit wird in unserer Einrichtung gelebt, indem

- im Team eine Haltung besteht, achtsam miteinander umzugehen, hinzusehen und sich mit dem eigenen und dem Verhalten anderer auseinander zu setzen.
- die so entstandene Haltung sich auch in einer respektvollen und wertschätzenden Sprache ausdrückt.
- jeder Mitarbeiter einen sensiblen Umgang mit den Grenzen Anderer, aber auch mit eigenen Grenzen durch regelmäßige Selbstreflexion überprüft. Diese Selbstreflexion bedarf auch eines Gespürs für Personen und Situationen.

*»Wenn die Achtsamkeit etwas Schönes berührt, offenbart sie dessen Schönheit.  
Wenn sie etwas Schmerzvolles berührt, wandelt sie es um und heilt es«*

(Thich Nhat Hanh)





# Faktoren für Kindeswohl

---

Die Entwicklung von Kindern gelingt, wenn ihre Grundbedürfnisse befriedigt werden. Brazelton und Greenspan beschreiben auf dem Hintergrund ihrer Erfahrungen als Pädiater bzw. Kinder- und Jugendpsychiater sehr differenziert „sieben Grundbedürfnisse von Kindern und Jugendlichen“<sup>3</sup>

- ❖ **Das Bedürfnis nach beständigen liebevollen Beziehungen**  
Um gedeihen zu können, benötigen Kinder eine warmherzige und verlässliche Beziehung zu erwachsenen Betreuungspersonen. Feinfühligkeit im Umgang mit Kindern bedeutet, ihre Signale wahrzunehmen, sie richtig zu interpretieren und sie angemessen und prompt zu beantworten. Wärme, Feinfühligkeit und Halt machen es Kindern möglich, ihre Gefühle zu spüren und später in Worte zu fassen und auch weiterzugeben. Verlässliche und sichere Beziehungen unterstützen die psychische Entwicklung im Bereich des Denkens, der Sprache, von Wertvorstellungen und sozialen Kompetenzen.
  
- ❖ **Das Bedürfnis nach körperlicher Unversehrtheit, Sicherheit und Regulation**  
Kinder brauchen eine gesunde Ernährung, ausreichend Ruhe, Bewegung und Gesundheitsfürsorge (Vorsorgeuntersuchungen, Impfungen), um gesund aufwachsen zu können. Dazu zählt auch die adäquate Versorgung der Kinder bei auftretenden Krankheiten sowie das Unterlassen aller Formen von Gewalt gegen Kinder, weil diese physische und psychische Verletzungen nach sich ziehen.
  
- ❖ **Das Bedürfnis nach individuellen Erfahrungen**  
Jedes Kind ist auf seine Weise einzigartig und braucht Zuwendung und Wertschätzung aufgrund dieser Einzigartigkeit. Manche Kinder sind unruhiger oder aktiver als andere, aufgeschlossener oder auf sich zurückgezogener. Die Kunst der Erwachsenen besteht darin, Kinder mit ihren individuellen Besonderheiten anzunehmen und zu fördern.
  
- ❖ **Das Bedürfnis nach entwicklungsbedingten Erfahrungen**  
Erziehungsansprüche und Forderungen der Bezugspersonen sind dem jeweiligen psychischen Entwicklungsstand des Kindes anzupassen. Über- oder Unterforderungen führen zu nicht ausbalancierten Entwicklungsverläufen bzw. psychischer Instabilität von Kindern.  
Kinder meistern entsprechend ihres Alters unterschiedliche Entwicklungsaufgaben. Sowohl drängendes Fordern als auch überbehütende Haltungen können zu Verzögerungen oder Störungen der intellektuellen, emotionalen und sozialen Entwicklung führen.

---

3

T.B. Brazelton, S. G., & Greenspan, S. (2008). *Die sieben Grundbedürfnisse von Kindern*. Weinheim und Basel: Beltz Verlag.



❖ **Das Bedürfnis nach Grenzen und Strukturen**

Klare und wertschätzende Begrenzung und Strukturierung hilft Kindern, sich ihre Umwelt zu erobern und gleichzeitig Gefährdungsmomenten aus dem Weg zu gehen. Durch sinnvolle Grenzsetzung erleichtern Bezugspersonen die Entwicklung der Kinder. Wichtig ist hierbei, dass Grenzsetzung nicht strafend und gewaltsam, sondern in einem *Aushandlungsprozess zum Verstehen* führen kann.

Grenzziehungen, die gewaltsam durchgesetzt werden, tragen zu unsicherer, instabiler Entwicklung der Kinder bei. Grenzen bieten Gelegenheit zum Aushandeln und zum miteinander auseinandersetzen. Kinder lernen mit sicherer Rahmung, Räume zu erforschen und mit Herausforderungen umzugehen.

❖ **Das Bedürfnis nach stabilen, unterstützenden Gemeinschaften und kultureller Kontinuität**

Kinder sind sehr auf ein überschaubares Umfeld wie Kitas, Schulen, Nachbarschaften usw. angewiesen, die zum sozialen Lernfeld werden können. Freundschaftliche Beziehungen zu Gleichaltrigen gewinnen mit dem Wachsen eine zunehmende Bedeutung für eine gesunde psychische Entwicklung. Unterstützende Bedingungen im Umfeld erleichtern die Entwicklung von Selbstsicherheit und Identität.

❖ **Das Bedürfnis nach einer sicheren Zukunft**

Das Kindeswohl in einer globalisierten Welt hängt zunehmend davon ab, wie es gelingt, Bedingungen für sichere Perspektiven von Menschen weltweit zu schaffen. Hier geht es um Verantwortung von Gesellschaft und Politik.

Diese Grundbedürfnisse sind im Zusammenhang zu sehen und in ihrer Wirkung voneinander abhängig.<sup>4</sup>

---

<sup>4</sup> Verwiesen sei auf die Darstellung der kindlichen Grundbedürfnisse in Form einer Pyramide nach Maslow (1983). Schmidtchen (1989) verweist auf den Zusammenhang der folgenden Grundbedürfnisse von Kindern: körperliche Bedürfnisse, Schutzbedürfnisse, Bedürfnisse nach einfühlendem Verständnis, Bedürfnisse nach Wertschätzung, Bedürfnisse nach Anregung, Spiel und Leistung, Bedürfnisse nach Selbstverwirklichung (vgl. u.a. Institut für Sozialarbeit und Sozialpädagogik (Hg.): Vernachlässigte Kinder besser schützen. München: Ernst Reinhardt Verlag, 2008, 58)

# Formen der Kindeswohlgefährdung

---

Kindeswohlgefährdung kann verursacht werden durch ein bestimmtes Verhalten oder Unterlassen der Personensorgeberechtigten oder aber durch das Verhalten Dritter. Sie kann geschehen durch einen Sorgerechtsmissbrauch, durch bewusstes, gezieltes Handeln oder unverschuldetes Versagen.

Als Erscheinungsformen der Kindeswohlgefährdung gelten:

## ❖ **Vernachlässigung**

Vernachlässigung wird definiert als andauernde oder wiederholte Unterlassung fürsorglicher Handlungen der Eltern oder anderer autorisierter Betreuungspersonen, die für die Versorgung des Kindes auf körperlicher und emotionaler Ebene nötig wären. Diese Vernachlässigung können verschiedene Grundbedürfnisse von Kindern betreffen:

Körperliche Vernachlässigung – unzureichende Versorgung mit Nahrung und Flüssigkeit, witterungsangemessener Kleidung oder mangelhafter Hygiene, mangelhaftemedizinische Versorgung, unzureichende Wohnverhältnisse u. ä.

Erzieherische und kognitive Vernachlässigung – fehlende Kommunikation, fehlende erzieherische Einflussnahme, fehlende Anregung zu Spiel und Leistung

Emotionale Vernachlässigung – Mangel an Wärme, Geborgenheit und Wertschätzung u. ä.

Unzureichende Aufsicht – Alleinlassen von Kindern innerhalb und außerhalb des Wohnraums bzw. einer Einrichtung, ausbleibende Reaktion auf unangekündigte Abwesenheit des Kindes

## ❖ **Erziehungsgewalt und Misshandlung**

Erziehungsgewalt – damit lassen sich leichte Formen der physischen und psychischen Gewalt an einem Kind bezeichnen. Sie sind erzieherisch motiviert und haben wohl einen kurzfristigen körperlichen oder seelischen Schmerz, nicht aber die Schädigung oder Verletzung des betroffenen Mädchens oder Jungen zum Ziel.

Misshandlung – Kindesmisshandlung meint demgegenüber physische und psychische Gewalt, bei der mit Absicht Verletzungen und Schädigungen herbeigeführt oder aber diese Folgen mindestens bewusst in Kauf genommen werden.

Gewalt und Misshandlung kann durch die Personensorgeberechtigten und durch Personen geschehen, die zeitweilig mit der Betreuung, Erziehung oder Beaufsichtigung von Kindern betraut sind. In Frage kommen letztendlich aber auch Fremde bzw. den Kindern kaum bekannte Kinder, Jugendliche oder Erwachsene.

Körperliche Erziehungsgewalt – dazu zählen Körperstrafen im Sinne einer nicht zufälligen Zufügung kurzzeitiger körperlicher Schmerzen wie z. B. leichte Ohrfeigen oder hartes Anpacken.

Körperliche Misshandlung – gelten demgegenüber z. B. Tritte, Stöße, Stiche, das Schlagen mit Gegenständen, Vergiftungen, Einklemmen oder das Schütteln insbesondere bei Säuglingen und Kleinkindern

Psychische Gewalt – zu den psychischen Erscheinungsformen werden Verhaltensmuster und Vorfälle gezählt, die Kindern das Gefühl vermitteln, sie seien wertlos, ungewollt, nicht liebenswert. Von einer psychischen Misshandlung ist auszugehen, wenn eine oder mehrere Unterformen kennzeichnend für die Eltern/Dritter-Kind- Beziehung sind, d. h. wiederholt oder fortlaufend auftreten:

- das Ablehnen des Kindes im Sinne der Herabsetzung der kindlichen Qualitäten, Fähigkeiten und Wünsche, die Stigmatisierung als Sündenbock
- das Isolieren im Sinne der Unterbindung sozialer Kontakte, die für das Gefühl der Zugehörigkeit des Kindes und die Entwicklung sozialer Fertigkeiten relevant sind
- das Terrorisieren im Sinne der Androhung, das Kind zu verlassen oder der Drohung mit schweren körperlichen, sozialen oder übernatürlichen Schädigungen
- das Ignorieren im Sinne des Entzugs der Aufmerksamkeit oder Ansprechbarkeit und Zuwendung
- das Korrumpieren d. h. das Bestechen im Sinne einer Veranlassung des Kindes zu selbstzerstörerischem oder strafbarem Verhalten bzw. das Zulassen eines solchen Verhaltens bei einem Kind
- das Adultifizieren d. h. das Kind zum Erwachsenen machen sowie dauernde übertriebene, unangemessene Anforderungen, die das Kind überfordern und die kindlichen Entwicklungsstufen ignorieren. Dieses Bemühen erfolgt in dem Sinne, das Kind in die Rolle des Ersatzes für eine erwachsene Person zu drängen.

#### ❖ **Sexualisierte Gewalt**

Als sexualisierte Gewalt gilt nach einer Definition von Günther Deegener (2005) „jede sexuelle Handlung, die an oder vor einem Kind entweder gegen den Willen des Kindes vorgenommen wird oder der das Kind aufgrund seiner körperlichen, emotionalen, geistigen oder sprachlicher Unterlegenheit nicht wissentlich zustimmen kann bzw. bei der es deswegen auch nicht in der Lage ist, sich hinreichend wehren oder verweigern zu können. Die Missbraucher/-innen nutzen ihre Macht- und Autoritätsposition sowie die Liebe und Abhängigkeit der Kinder aus, um ihre eigenen (sexuellen, emotionalen und sozialen) Bedürfnisse auf Kosten der Kinder zu befriedigen und diese zur Kooperation und Geheimhaltung zu veranlassen“.

Physische sexualisierte Gewalt – hierunter fallen körperliche Handlungen mit und ohne Körperkontakt, die während der persönlichen Begegnung zwischen dem Kind und dem Täter oder der Täterin stattfinden. Dazu gehören das (erotisch motivierte) Küssen, das Manipulieren der kindlichen Geschlechtsorgane und oraler, vaginaler, analer Sexualverkehr.

Ebenso zählen dazu die Veranlassung des Kindes zur Manipulation der eigenen Geschlechtsorgane bzw. die Veranlassung des Kindes, bei der Selbstbefriedigung einer anderen Person anwesend zu sein oder eine dritte Person sexuell zu berühren.

Psychische sexualisierte Gewalt - dazu zählen anzügliche und beleidigende Bemerkungen und Witze über den Körper oder die Sexualität eines Kindes, altersunangemessene Gespräche über Sexualität (z. B. detaillierte Schilderungen erwachsener sexueller Erfahrungen, die das Kind überfordern) und das Zugänglichmachen von Erotika und Pornografie.

Bei sexualisierter Gewalt gegen Kinder gibt es darüber hinaus noch einige Sonderformen, die z. T. auch erst (bzw. erst in diesem Ausmaß) im Zuge der Technisierungsmöglich wurden.

Pornografische Ausbeutung von Kindern – hier wird die an Kindern verübte sexualisierte Gewalt von den Tätern und Täterinnen visuell oder akustisch festgehalten. Je nach Interessen der Täter und Täterinnen verbleiben die angefertigten Medien in ihrem Besitz zum Zweck der eigenen sexuellen Erregung, und/oder sie werden zur kommerziellen Bereicherung an andere Interessierte verkauft. Unter gleichgesinnten Täterinnen und Tätern ist auch der Tauschhandel nicht unüblich.

Kinderprostitution – bei der Ausbeutung von Kindern als Prostituierte nutzen die Täter und Täterinnen die finanzielle Not der Mädchen und Jungen und/oder Bezugspersonen aus, zu denen die Kinder in einem Abhängigkeitsverhältnis stehen. Die Täterinnen und Täter benutzen die Kinder zur eigenen finanziellen Bereicherung.

Sexualisierte Gewalt im Internet – Kinder, die sich im Internet bewegen, werden häufig ungewollt mit Pornoseiten konfrontiert. Möglich ist ebenfalls, dass sie über das Handy entsprechende Darstellungen zugesandt bekommen. Andere geraten über Chatrooms in Kontakt mit Personen, die sie verbal attackieren, um die eigenen sexuellen Fantasien zu bereichern. Wieder andere Mädchen oder Jungen werden angeschrieben mit dem Ziel, reale Treffen zu arrangieren, um dabei dann sexualisierte Gewalt auszuüben.

Sexualisierte Gewalt mittels der neuen Medien ist eine Form der Gewalt, die immer häufiger auch unter Kindern und Jugendlichen ausgeübt wird.

#### ❖ **Häusliche Gewalt**

Häusliche Gewalt – die Fachliteratur umschreibt damit Gewaltstraftaten zwischen Erwachsenen in einer gegenwärtigen oder aufgelösten partnerschaftlichen Beziehung oder zwischen Verwandten.

Man unterscheidet drei Formen:

- die physische Gewalt in Form von Schlägen, Tritten, Würgeversuchen, Verbrennungen, Nahrungsentzug
- die psychische Gewalt in Form von Einschüchterungen, Erniedrigungen, konstanter Kontrolle, Verboten (Erwerbsverbot, Kontaktverbot), Morddrohungen, Einsperren
- die sexualisierte Gewalt in Form von Zwang zu sexuellen Handlungen oder Vergewaltigungen

Häusliche Gewalt gefährdet das Kindeswohl, weil Mädchen und Jungen, die im Haushalt einer der betroffenen Personen leben, stets in Mitleidenschaft gezogen werden.

Aufwachsen in einer Atmosphäre der Gewalt – von dieser Mitleidenschaft ist die überwiegende Zahl der Kinder im Kontext häuslicher Gewalt betroffen. Sie vollzieht sich auf mehreren Ebenen: Die Kinder sehen, wie ein Familienmitglied misshandelt oder vergewaltigt wird; sie spüren den Zorn, die Angst und die eigene Ohnmacht.

Gewalterfahrungen als Mitgeschlagene – nicht selten versuchen die Kinder, die Mutter oder auch den Vater vor der Gewalttätigkeit des Partners oder der Partnerin zu schützen, und geraten dabei selbst sozusagen zwischen die Fronten.<sup>5</sup>

Vernachlässigung	Körperliche Gewalt	Häusliche Gewalt	Psychische Misshandlung	Sexueller Missbrauch
<p>Andauernde oder wiederholte Unterlassung fürsorglichen Handelns durch sorgeverantwortliche Personen (Eltern oder andere),</p> <p>z. B. keine ausreichende oder altersgerechte Ernährung, mangelnde Pflege, das Fehlen von emotionaler Zuwendung.</p>	<p>Ein nicht zufälliges Zufügen körperlicher Schmerzen, auch wenn es „erzieherisch“ gemeint ist oder der Kontrolle kindlichen Verhaltens dient.</p>	<p>Gewaltanwendung innerhalb einer häuslichen Gemeinschaft</p>	<p>Beabsichtigte Einflussnahme, die Kinder durch kontinuierliche Herabsetzung, Ausgrenzung oder andere Formen der Demütigung in ihrer Entwicklung bedeutend beeinträchtigt oder schädigt,</p> <p>z. B. Ablehnung, Isolation, Bloßstellung, Ignoranz, Terrorisieren, nicht altersgerechte Ansprache</p>	<p>Sexuelle Handlung einer erwachsenen oder in Relation zum Opfer bedeutend älteren Person mit, vor oder an einem Kind</p>

<sup>5</sup> (Deutscher Kinderschutzbund Landesverband NRW e. V., 2020)

# Grenzverletzungen

---

Grenzverletzungen sind Handlungen, die unterhalb der Schwelle der Strafbarkeit liegen. Sie beschreiben im Umgang mit Schutzbefohlenen ein einmaliges unangemessenes Verhalten, das sowohl geplant als auch unbeabsichtigt geschehen kann. Dabei ist die Unangemessenheit des Verhaltens vom Entwicklungsstand des Schutzbefohlenen abhängig. Wichtig dabei ist es Signale wahrzunehmen und darauf zu reagieren.

Grenzverletzungen können zum Beispiel sein:

- eine tröstende Umarmung, obwohl es dem Kind unangenehm ist
- unangekündigtes Nase putzen bzw. Mund abwischen
- Kind auf den Schoß nehmen, obwohl das Kind dies nicht möchte
- Verwendung von Kosenamen, Verniedlichung des Namens
- unangekündigtes Betreten der Toilette
- Fotos von Kinder machen und diese in sozialen Netzwerken verbreiten z. B. auf Whats App, Facebook, Instagram



# Folgen von Kindeswohlbeeinträchtigungen

---

Kinder, die Gewalt oder Vernachlässigung erlebt haben, zeigen nicht immer unmittelbar und eindeutig wahrnehmbare Symptome. Abgesehen von zugefügten körperlichen Verletzungen sind zeitlich verzögerte Folgen keine Seltenheit. Unterscheiden lassen sich im Wesentlichen körperliche, psychosoziale und kognitive Folgen.

Die wenigsten Folgen lassen einen eindeutigen Rückschluss auf die Form der Kindeswohlgefährdung zu. Vielmehr können sie mehrheitlich als Folgeerscheinung sämtlicher Beeinträchtigungen auftreten. **Symptome sind noch keine Belege!**

Für alle nachfolgend benannten und angedeuteten Symptome gilt: Sie sind zunächst einmal lediglich Anzeichen dafür, dass es einem Kind nicht umfassend gut geht und es in seiner Entwicklung gehemmt ist. Diese Beeinträchtigung kann durch Vernachlässigung und/oder Gewalt verursacht worden sein. Sie kann aber auch anderweitig bedingt sein. Dies gilt es in jedem Fall mit zu bedenken.

## ❖ Körperliche Folgen

Bei den körperlichen Symptomen ist die Zuordnung in einigen Fällen noch am einfachsten möglich.

Auf Vernachlässigung bei Kindern deuten Untergewicht, vermindertes Wachstum, Rückstände in der körperlichen Entwicklung, hohe Infektanfälligkeit, unversorgte Krankheiten und unzureichende Körperhygiene sicherlich am ehesten hin.

Kindesmisshandlung zeigt sich bei Kindern körperlich u. a. durch Hämatome, Brandwunden oder Frakturen, die sich Kinder nicht selbst (z. B. durch einen Sturz) zugefügt haben können.

Sexualisierte Gewalt gegen Kinder hat mitunter Verletzungen im genitalen, analen oder oralen Bereich zur Folge. Ebenso treten Geschlechtskrankheiten bei Kindern auf.

Für die drei genannten Formen und ebenso für häusliche Gewalt belegt sind überdies psychosomatische Folgeprobleme wie beispielsweise diffuse Schmerzzustände, Schlafstörungen, Einnässen, Selbstverletzungen oder auch Essstörungen bei Kindern.

## ❖ Psychosoziale Folgen

Als psychische Folgen sind bei Kindern mit Vernachlässigungs- und/oder Gewalterfahrungen bislang Ängste, Selbstunsicherheit und Depressionen, aber auch Unruhe und Aggressionen bekannt. Speziell für Kinder mit sexualisierten Gewalterfahrungen gilt, dass extreme Scham- und Schuldgefühle häufig die Folge sind.

Im Kontakt mit anderen Kindern verhalten sich manche Mädchen und Jungen eher distanzlos, zeigen unter Umständen eine geringe Frustrationstoleranz und fallen durch unsoziales Verhalten auf. Andere Kinder wiederum meiden jeden Kontakt, zeigen Angst im Umgang mit anderen und werden von anderen Kindern in Folge dessen als leichtes Opfer wahrgenommen.

### ❖ **Kognitive Folgen**

Bei Kindern, die von den geschilderten Beeinträchtigungen betroffen sind, ist davon auszugehen, dass die Belastungen ihre Energie und Aufmerksamkeit in vielerlei Hinsicht binden.

Ihr kindlicher Forschungsdrang, ihr Interesse, unbekannte Welten zu erkunden und Neues auszuprobieren, kann dadurch eingeschränkt sein. Und das wiederum kann bewirken, dass die aktive Aneignung von Fähigkeiten und Fertigkeiten der Kinder verzögert bzw. behindert wird.

Auswirkungen auf die kognitive Entwicklung der Kinder können sich als Sprachprobleme (z. B. fehlendes Sprachvermögen) zeigen. So wird z. B. häufig von einem nichtaltersangemessenen Sprachverständnis (z. B. Schwierigkeiten, Gehörtes, Gesehenes, Erlebtes sprachlich wiederzugeben bzw. Sprachbotschaften zu entschlüsseln) bei betroffenen Kindern berichtet.

Des Weiteren können die kognitiven Folgen der Beeinträchtigungen sich in Konzentrationsschwierigkeiten, Wahrnehmungsstörung bis hin zu einer diagnostizierbaren Lernbehinderung der Kinder manifestieren.<sup>6</sup>

---

<sup>6</sup> (Deutscher Kinderschutzbund Landesverband NRW e. V., 2020)



# Rechtliche Rahmenbedingungen

---

Insgesamt hat sich auf der normativen Ebene eine Nulltoleranz-Haltung gegenüber allen Formen von Gewalt gegen Kinder durchgesetzt. Das Recht jedes Kindes auf Schutz gilt uneingeschränkt – auch im Verhältnis zu den eigenen Eltern und anderen sorgeberechtigten Personen.

Vielfältiges rechtspolitisches Handeln, verbunden mit einer gestiegenen medialen Aufmerksamkeit, hat in den vergangenen Jahren zu deutlichen Veränderungen im Rechtsbewusstsein und auch in der Rechtswirklichkeit geführt [...] Fachkräfte in den Bildungseinrichtungen für Kinder kennen [...] den staatlichen Schutzauftrag und beziehen diesen auch auf ihr eigenes Handeln.

## ❖ UN-Kinderrechtskonvention

Ausgangspunkt der UN-Kinderrechtskonvention ist die Stellung des Kindes als (Rechts-)Subjekt und Träger eigener, unveräußerlicher Grundrechte.

Die in dem „Gebäude der Kinderrechte“ wichtigsten Schutz-, Förder- und Beteiligungsrechte finden sich in den Artikeln 2 „Diskriminierungsverbot“, 3 „Kindeswohl“, 6 „Recht auf Leben, Überleben und Entwicklung“ und 12 „Recht gehört zu werden“.

## ❖ EU-Grundrechtecharta

Die am 1.12.2009 in Kraft getretene EU-Grundrechtecharta enthält in Artikel 24 ausdrückliche Kinderrechte. Dort heißt es: „(1) Kinder haben Anspruch auf den Schutz und die Fürsorge, die für ihr Wohlergehen notwendig sind. Sie können ihre Meinung frei äußern. Ihre Meinung wird in den Angelegenheiten, die sie betreffen, in einer ihrem Alter und ihrem Reifegrad entsprechenden Weise berücksichtigt. (2) Bei allen Kinder betreffenden Maßnahmen öffentlicher oder privater Einrichtungen muss das Wohl des Kindes eine vorrangige Erwägung sein.“

## ❖ Grundgesetz

Das Grundgesetz (GG) kennt bisher keine eigenen Kinderrechte. Auch vom Kindeswohl ist dort nicht explizit die Rede. Artikel 6 Abs. 2 GG spricht lediglich vom Recht der Eltern und der zuvörderst ihnen obliegenden Pflicht, ihre Kinder zu pflegen und zu erziehen [...]

Daraus folgt, dass Rechte und Pflichten der Eltern an die Persönlichkeitsrechte des Kindes gebunden sind. Den Maßstab der elterlichen Handlungen und Unterlassungen bildet das Kindeswohl, insbesondere wenn es um die Lösung von Konflikten geht. Dabei geht das Bundesverfassungsgericht davon aus, dass „in aller Regel Eltern das Wohl des Kindes mehr am Herzen liegt als irgendeiner anderen Person oder Institution“ (BVerfGE 59, 360, 376).

## ❖ Bürgerliches Gesetzbuch

Das Kindschafts- und Familienrecht ist Bestandteil des Bürgerlichen Gesetzbuchs und regelt die rechtlichen Beziehungen zwischen Eltern und Kindern. In § 1627 BGB wird das elterliche Handeln und Unterlassen ausdrücklich an das Wohl des Kindes gebunden [...]

Gemäß § 1631 Abs. 2 BGB haben Kinder ausdrücklich ein „Recht auf gewaltfreie Erziehung. Körperliche Bestrafungen, seelische Verletzungen und andere entwürdigende Maßnahmen sind unzulässig.“

❖ **Strafgesetzbuch**

Schwere Misshandlung und Vernachlässigung sowie der sexuelle Missbrauch von Kindern sind Straftatbestände.

❖ **Kinder- und Jugendhilfegesetz (SGB VIII)**

Auch im Sozialrecht ist der Schutz von Kindern weit oben angesiedelt. Bereits in § 1 Abs. 3 SGB VIII heißt es, dass „Jugendhilfe [...] Kinder und Jugendliche vor Gefahren für ihr Wohl schützen [soll]“. In dem am 1.10.2005 neu in das SGB VIII eingeführten § 8a wird der Schutzauftrag bei Kindeswohlgefährdung konkretisiert. [...]

Der Schutzauftrag gilt sowohl für die Jugendämter als Vertreter der öffentlichen Kinder- und Jugendhilfe als auch für alle übrigen im Bereich der Kinder- und Jugendhilfe tätigen Einrichtungen und Dienste. Während die Absätze 1, 3 und 4 Aufgaben und Arbeitsweise des Jugendamts beschreiben, beinhaltet § 8a Abs. 2 SGB VIII das Vorgehen von anderen „Einrichtungen und Diensten, die Leistungen nach diesem Buch erbringen“. Zu diesen gehören auch Kindertageseinrichtungen.

❖ **Datenschutz kontra Kinderschutz**

Der Schutz persönlicher Daten ist ein wichtiger Bestandteil des Persönlichkeitsschutzes und unabdingbar für eine vertrauensvolle Zusammenarbeit zwischen Eltern und Kindertageseinrichtung.

Er findet allerdings dort seine Grenze, wo elementare Interessen Dritter berührt sind. Dies gilt in besonderer Weise für den Kinderschutz.<sup>7</sup>

---

7

Dr. Maywald, J. Kinderschutz in Kindertageseinrichtungen. KiTa Fachtexte.

# Prävention

---

Prävention ist ein Oberbegriff für zielgerichtete Maßnahmen und Aktivitäten um Krankheiten oder gesundheitliche Schädigungen zu vermeiden.

Im Schutzkonzept bedeutet dies, durch Kenntnis aller Risikofaktoren und Gefahrenbereiche im Kindergarten und durch das Wissen über Vorgehensweisen von Tätern gezielt Schutzmaßnahmen zu erstellen, um das Risiko einer Kindeswohlbeeinträchtigung zu minimieren und im besten Fall einzustellen.

# Risikoanalyse

---

Eine Risikoanalyse ist die Basis zur Schaffung eines Schutzkonzeptes und somit wichtig und notwendig, um Informationen über räumliche Bedingungen und Alltagsabläufe zu erhalten. Hierbei ist es notwendig, genau auf die Gegebenheiten vor Ort zu achten.

Dadurch können Gefahrensituationen und Gelegenheiten für potentielle Täter aufgedeckt, entsprechende Präventions-/Schutzmaßnahmen aufgestellt sowie umgesetzt werden. Zudem wird ein Bewusstsein für bereits bestehende Schutzfaktoren geschaffen.

Im Rahmen unserer Risikoanalyse haben wir uns intensiv mit dem Thema Täter – Täterprofil – Strategien und Vorgehensweisen von Tätern auseinandergesetzt. Daraus ergeben sich für unsere Einrichtung folgende präventive Maßnahmen:

- Der Dienstplan der Mitarbeitenden schließt aus, dass eine Person allein in der Einrichtung ist.
- Die Gestaltung der Übergänge (Öffnungszeiten, Arbeitszeiten) ermöglichen einen konstruktiven Informationsaustausch.
- Gruppenübergreifende Fachkräfte und Einrichtungsleitung unterstützen die Gruppenmitarbeitenden bei personellen Engpässen (Krankheit, Fortbildung, Urlaub, Pause).
- Die pädagogischen Fachkräfte zirkulieren regelmäßig in Haus und Garten, um alle Bereiche/ Räume einzusehen.
- Zaungäste/ Hausfremde werden auf ihr Anliegen angesprochen.
- Externe/ Dritte müssen sich bei der Einrichtungsleitung oder den Mitarbeitenden anmelden.
- Personal, Personensorgeberechtigte und Externe/ Hausfremde sind aufgefordert Eingangstüren (Haustüre/ Gartentüre) geschlossen zu halten.
- Personensorgeberechtigte und Hausfremde haben das Hortgelände nach der Verabschiedung zeitnah zu verlassen.
- Das Evang. Kinderhaus Regenbogen ist handyfreie Zone. Fotografieren und Videoaufnahmen sind nicht gestattet.
- Eltern teilen mündlich, schriftlich oder telefonisch mit, wer ihr Kind abholt. Den Gruppenmitarbeitenden unbekannte Personen stellen sich vor und weisen sich als autorisierte Personen aus. Eltern informieren die von ihnen befugten Personen über unsere Regeln.

# Partizipation

## ❖ Partizipation von Kindern

Unter Partizipation versteht man einen Sammelbegriff für sehr verschiedene Arten und Formen der Beteiligung, Teilhabe, Teilnahme, Mitwirkung und Mitbestimmung.

Das Recht der Kinder auf Beteiligung stellt für uns im Evang. Kinderhaus Regenbogen einen pädagogischen Auftrag und ein politisches Ziel dar. Wenn Kinder aktiv an der Gestaltung ihrer Umgebung teilhaben, wenn sie bei Entscheidungen, die sie und ihr Umfeld betreffen, mitreden, mitgestalten und mitbestimmen können, tragen sie zur Stärkung von demokratischen Strukturen bei. Daraus misst sich die Qualität unserer pädagogischen Arbeit, wie gut wir die Bedürfnisse und Lebenssituationen der Kinder berücksichtigen – unabhängig von Alter, Geschlecht, Bildungsstand, Herkunft und Religion.

Kinder können komplexe technische, wirtschaftliche oder rechtliche Zusammenhänge oft noch nicht richtig einschätzen. Damit dies gelingt, müssen sie durch Erwachsene begleitet, ermutigt und unterstützt werden. Mit diesem Bewusstsein lernen die Kinder eigene Wünsche, Bedürfnisse und Ideen zu äußern, Anliegen vorzutragen, diese um- und durchzusetzen sowie Verantwortung zu tragen.

Partizipation muss im Alltag erst geübt und von den Erwachsenen gelebt werden. Die eigene Meinung zum Ausdruck zu bringen, auch in der Auseinandersetzung mit anderen, erfordert ein hohes Maß an Empathie, Akzeptanz, Kompromissbereitschaft und Mut.

Durch die verbale Auseinandersetzung werden die kommunikativen Fähigkeiten verbessert. Die Kinder lernen, anderen zuzuhören, vor der Gruppe zu sprechen und die eigenen Bedürfnisse mitzuteilen. Sie üben, die Sichtweise anderer Menschen anzuerkennen, diese zu akzeptieren und lernen mit Konflikten konstruktiv umzugehen. Unvermeidbar in diesem Prozess ist die Erfahrung, dass es nicht immer nur nach dem eigenen Willen geht. Die persönliche Frustrationstoleranz wird gefordert und kann somit wachsen. Sie erfahren dadurch eine große Selbstwirksamkeit. Im Betreuungsalltag erleben die Kinder, dass sie neue und schwierige Anforderungen aus eigener Kraft bewältigen können.

Diese Erfahrung dient als Motor für die Bewältigung neuer Herausforderungen. Das Vertrauen in sich selbst und das eigene Durchhaltevermögen wird gestärkt. Es wächst das Vertrauen in die eigenen Fähigkeiten und Fertigkeiten.

Durch gelebte Teilhabe erleben die Kinder, dass sie von Erwachsenen gehört, ernst genommen und unterstützt werden.

Partizipation unterstützt Integration und Inklusion.

Die Kinder setzen sich im Betreuungsalltag mit unterschiedlichen Gruppierungen auseinander. Der Austausch mit Vielfalt, Unterschiedlichkeit und die dem „Anderssein“ entgegengebrachte Wertschätzung und Akzeptanz bilden eine tragfähige Basis, die intoleranten und/oder radikalen Haltungen entgegenwirkt. Dadurch wird eine selbstbewusste Lebensgestaltung verbunden mit einem solidarischen Miteinander gefördert.

Hier ist ganz besonders die Haltung der pädagogischen Fachkräfte als Vorbildfunktion gefragt. Die Mitarbeitenden sind gefordert, die Kinder sehr situativ zu leiten und zu führen, ihnen

Teilhabe und Mitbestimmung zu ermöglichen, ohne sie zu überfordern.

## Den Rahmen dafür bieten

- Gruppenrunden/Kinderkonferenzen

„Kinderkonferenz“ heißt: Kindern das Wort geben, sie beteiligen, sich auf einen andauernden Veränderungsprozess einlassen und begeben. Konkrete Situationen verstehen, besprechen und gestalten, zusammen planen und phantasieren, erzählen und philosophieren. Unmut und Freude ausdrücken, gemeinsames aushandeln von Ideen und Vorhaben, Grenzen von sich und anderen erfahren und schließlich Verantwortung und Engagement entwickeln.

Kinderkonferenzen haben Formen: Kinder und pädagogische Fachkräfte sind gleichberechtigt, die Gesprächsführung wechselt, Inhalte oder Tagesordnungspunkte können von allen eingebracht werden, die Ergebnisse werden kindgemäß dokumentiert. Konferenzen haben einen eigenen "Raum". Sie können spontan oder regelmäßig durchgeführt werden und sollten nicht länger als 20 Minuten dauern. Gesprächsregeln wie etwa ein "Sprechstein" können entwickelt werden, Konferenzen werden eröffnet und geschlossen sowie gemeinsam verabredet, was jeweils verhandelt wird ...<sup>8</sup>

Kinderkonferenzen sind im Hinblick auf das Schutzkonzept wertvolle Instrumente, um Perspektiven einholen und erfahren zu können.

- Kinderumfragebogen

Mit dem Kinderumfragebogen möchten wir die Qualität unserer pädagogischen Arbeit am und mit dem Kind ständig weiterentwickeln und verbessern.

Durch den Kinderumfragebogen können sich die pädagogischen Fachkräfte individuell auf die Wünsche und Bedürfnisse des Kindes/der Kinder einstellen und so in allen Bereichen angemessen fördern.

Im Vordergrund steht das Kind mit seinen Interessen an verschiedenen Themen. Während des Gesprächs fühlt sich das Kind ernst genommen, kann sich selbst und seine Umgebung im Hort wahrnehmen und dazu altersentsprechend über sich selbst nachdenken.

Dem Kind wird mit Wertschätzung und Interesse begegnet. Während des Gespräches spricht hauptsächlich das Kind. Die pädagogische Fachkraft hört zu, nimmt die Gedanken, die sich das Kind macht, auf und bringt diese gemeinsam mit dem Kind zu Papier.

Dieses Interview ist kindgemäß mit Bildern sowie einfach handhabbaren Antwortmöglichkeiten aufgebaut und wird in regelmäßigen Abständen durchgeführt und ausgewertet. Ebenso gilt die Auswertung als fester Bestandteil bei Teamtagen zur Evaluierung.

---

8

Zühlke, E. Kinderkonferenzen <https://kindergartenpaedagogik.de/fachartikel/gruppenleitung-erzieherin-kind-beziehung-partizipation/mitbestimmung-der-kinder-partizipation/215>.

## ❖ Partizipation von Eltern

"Die Träger der öffentlichen Jugendhilfe sollen sicherstellen, dass die Fachkräfte in ihren Einrichtungen mit den Erziehungsberechtigten zum Wohl der Kinder und zur Sicherung der Kontinuität des Erziehungsprozesses zusammenarbeiten. Die Erziehungsberechtigten sind an den Entscheidungen und wesentlichen Angelegenheiten der Erziehung, Bildung und Betreuung zu beteiligen" (§ 22a Abs. 2 SGB VIII)

Aus dieser Festlegung im Gesetzestext lassen sich unterschiedliche Formen der Partizipation folgern

- Transparenz mit der pädagogischen Arbeit  
Von großer Bedeutung in der Elternarbeit ist die Transparenz der pädagogischen Arbeit.  
Transparenz setzt zugleich eine Kooperation der pädagogischen Fachkräfte mit den Eltern voraus. Das Abstimmen der Erziehungsziele und des Erziehungsverhaltens stehen dabei an erster Stelle.  
Eltern haben einen Anspruch darauf, zu erfahren wie ihr Kind in der Einrichtung erzogen wird. Dafür haben wir vielfältige Angebote um die pädagogische Arbeit offen zu legen. Neben einem Tag der offenen Tür und einem Aufnahme- bzw. Vorstellungsgespräch bieten wir Elterngespräche, Hospitationen, Informationsveranstaltungen, Elternbriefe, die Homepage sowie regelmäßige Einladungen zu Veranstaltungen, Treffen und Gottesdiensten an. Diese Kontakte werden auch genutzt um auf das Schutzkonzept aufmerksam zu machen sowie die Sorgen und Ängste der Eltern zu berücksichtigen.
- Mitbestimmung bei der Betreuung, Bildung und Erziehung des eigenen Kindes  
Mütter und Väter haben nicht nur das Recht zu erfahren, wie ihr Kind im Kinderhaus erzogen, gebildet und betreut wird, sondern auch das Recht, die für ihr Kind geltenden individuellen Ziele und Maßnahmen mitzubestimmen. So können sie gegenüber den pädagogischen Fachkräften ihre Wünsche und Erwartungen äußern.  
Werden Entwicklungsverzögerungen, Verhaltensauffälligkeiten, (drohende) Behinderungen usw. festgestellt, bestimmen sie mit, wie damit in der Einrichtung umgegangen wird, ob besondere heilpädagogische oder therapeutische Maßnahmen notwendig sind und - falls ja - wo und wie diese durchgeführt werden. Die Wünsche und Vorstellungen der Eltern können jedoch nur in dem Maße berücksichtigt werden, in dem sie dem Wohl des betroffenen Kindes entsprechen. Ferner sollten sie mit der Konzeption unseres Kinderhauses im Einklang stehen, von den Fachkräften pädagogisch vertreten werden können und unter den gegebenen Rahmenbedingungen umzusetzen sein.<sup>9</sup>

---

9

- Mitbestimmung bei der Betreuung, Bildung und Erziehung aller Kinder  
Interessierte Eltern haben die Möglichkeit, ihre Vorstellungen im Rahmen einer jährlichen anonymen schriftlichen Befragung zum Ausdruck zu bringen. Durch diese Teilhabe können Vorschläge zur Optimierung pädagogischer Maßnahmen und Bildungsangebote eingebracht werden. Die Auswertung wird für die Weiterentwicklung und Verbesserung unseres Kinderhauses verwendet. Dadurch können eingefahrene Gewohnheiten erkannt und geändert, Missstände behoben und Wünsche berücksichtigt werden.
- Mitwirkung im Elternbeirat  
Im Elternbeirat nehmen von der Gesamtelternschaft gewählte Eltern die in den Gesetzen und Verordnungen [...] genannten Mitbestimmungsrechte wahr. [...]

Sie geben den pädagogischen Fachkräften Feedback hinsichtlich der Bedürfnisse und Zufriedenheit der Eltern und stellen sich schützend vor sie, falls einzelne Eltern unerfüllbare Wünsche oder unberechtigte Kritik äußern. So werden sie für die pädagogischen Fachkräfte zu Bündnispartnern und Wegbegleitern. [...] <sup>10</sup>

### ❖ **Partizipation von pädagogischen Fachkräften**

Partizipation als Handlungskompetenz und gelebte Praxis lässt sich nicht durchsetzen, wenn die Betroffenen – pädagogische Fachkräfte und Leitung – nicht davon überzeugt wären, dass und wie Partizipation gelingen kann und notwendig ist, um qualitativ hochwertig pädagogisch zu arbeiten. Dafür brauchen die Fachkräfte zunächst selbst ein Recht auf Beteiligung.

Dies gelingt indem das Team an grundsätzlichen Entscheidungen, die sie als Ausführende direkt betreffen, beteiligt wird.

Einerseits zu leiten und andererseits zu begleiten, ist dabei Teil des Profils der Einrichtungsleitung. In einer demokratischen Teamkultur können Ressourcen einzelner Teammitglieder am besten zum Tragen kommen, unterschiedliche Sichtweisen einfließen und damit von allen getragene Entscheidungen hervorbringen. Partizipation sorgt für eine Identifikation mit dem „Produkt“ der gemeinsamen Aushandlungen und führt zu höherer Motivation. Partizipation im Team ist ein wesentlicher Motor für eine nachhaltige Organisationsentwicklung.

---

<sup>10</sup>Textor, M. R. Elternarbeit in Kita und Schule

# Verhaltenskodex – Handlungsleitlinien der pädagogischen Fachkräfte

---

## ❖ **Sprache und Wortwahl**

Die Fachkräfte unserer Einrichtung sind sich ihrer Vorbildfunktion bewusst. Jeder neue Tag beginnt unbelastet. Dabei ist es ein wichtiges Anliegen der Mitarbeiter, jedem mit Respekt und Wertschätzung zu begegnen. Das bedeutet im Einzelnen, dass dem Gesprächspartner (ob Kind, Eltern oder Kollege) ein ehrliches Interesse entgegengebracht wird, die Gesprächspartner sich zuhören, ausreden lassen, Mut zusprechen und Zuversicht geben. Probleme werden wertfrei, zeitnah und ehrlich geklärt. Das beinhaltet das Respektieren unterschiedlicher Meinungen, Kompromissbereitschaft und Konfliktfähigkeit (konstruktive Kritik wird nicht als persönlicher Angriff gewertet). Es wird eine gewaltfreie, freundliche, leicht verständliche Wortwahl verwendet. Fremdsprachenkenntnisse unterstützen als Dolmetscherdienst unsere Erziehungsarbeit.

## ❖ **Nähe und Distanz**

Eine professionelle Haltung ermöglicht den pädagogischen Fachkräften verbale und nonverbale Signale der Kinder wahrzunehmen und die eigene Handlung daran anzupassen. Jedes Kind hat ein Recht auf Selbstbestimmung und körperliche Unversehrtheit. Das pädagogische Personal reagiert empathisch auf die Bedürfnisse der Kinder, schenkt Zuwendung ohne körperlich einzuengen/zu bedrängen, respektiert Distanz und fördert die Eigenständigkeit der Kinder. Kinder werden gefragt, ob sie zum Trösten in den Arm genommen werden wollen. Jedes Kind entscheidet selbst, wer es trösten darf. Dabei wahren die Mitarbeiter stets die persönlichen Grenzen ihres Gegenübers. Die emotionale und körperliche Zuwendung orientiert sich am Entwicklungsstand und den Bedürfnissen des Kindes. Zur Stärkung der Persönlichkeit und Erziehung zur Selbstständigkeit werden die Mädchen und Jungen nicht „kleingehalten“. Das pädagogische Personal nimmt Abstand von Kosenamen und Verniedlichungsformen von Namen und hält sich an vorher vereinbarte Absprachen.

## ❖ **Raumgestaltung**

In hellen und freundlich anmutenden Räumlichkeiten können Kinder sich geborgen fühlen. Mobiliar und pädagogisches Material ist so konzipiert, dass es zu Spiel und Phantasie anregt. Die Räume strahlen Sauberkeit und Ordnung aus. Für den guten Zustand der Spiele und die Ordnung ist das Gruppenpersonal zuständig (gegebenenfalls müssen Spielsachen ausgebessert, zum Reparieren gegeben bzw. ausgetauscht werden). Das pädagogische Personal achtet auf Gefahren durch beschädigte Spielgeräte im Innen- und Außenbereich sowie auf Gefahren durch Müll auf dem Außengelände des Kinderhauses.

## ❖ **Geschenke und Vergünstigungen**

Geschenke, Vergünstigungen und Bevorzugungen können keine ernst gemeinte und pädagogisch sinnvolle Zuwendung ersetzen. Vielmehr können sie, insbesondere, wenn sie nur ausgewählten Kindern oder Familien zuteilwerden, deren emotionale Abhängigkeit und das Gefühl fördern, „man schulde der oder dem anderen jetzt etwas“. Dies gilt umgekehrt auch für Mitarbeiter bei der Annahme von Geschenken.



#### ❖ **Pädagogische Konsequenzen**

Die pädagogischen Fachkräfte unterstützen die Kinder, ihr Verhalten gewaltfrei zu reflektieren, individuelle Wünsche und Bedürfnisse von sich und anderen zu erkennen, zu benennen, zu verstehen, adäquate Lösungsmöglichkeiten zu finden und damit ihre sozialen Kompetenzen zu erweitern.

Konflikte und Auseinandersetzungen sind ein wichtiger Teil der Interaktion zwischen Kindern. In Konfliktsituationen, die Kinder nicht selbstständig lösen können, führen die Mitarbeiter mit allen Beteiligten - ohne Schuldzuweisungen - klärende Gespräche. Grenzsetzungen stehen immer im direkten Bezug zum Fehlverhalten – angemessen und für das Kind nachvollziehbar. Grenzen und die darauffolgenden Maßnahmen sind zuverlässig und für alle gleich.

#### ❖ **Vier-Augen-Prinzip**

In vereinzelt Situationen z. B. bei Konflikten sowie bei Fremd- oder Eigengefährdung kann es notwendig sein, ein Kind körperlich zu begrenzen, um sich selbst oder andere vor Aggression, Unfall oder Flucht zu schützen. Dabei ist es sinnvoll, sich Hilfe und Unterstützung der Gruppenkollegen zu holen, um die Notwendigkeit bezeugen zu können.

#### ❖ **Umgang mit Geheimnissen**

Kinder brauchen ein Vertrauensverhältnis, um sich wohl zu fühlen. Sie haben in unserer Einrichtung stets die Möglichkeit sich mit allen Ängsten, Sorgen, Nöten, großen und kleinen Geheimnissen an eine selbstgewählte Vertrauensperson zu wenden. Je nach Inhalt des Erzählten handelt die Vertrauensperson pädagogisch verantwortungsvoll - ohne sich lustig zu machen oder das Kind bloß zu stellen. Das könnte beispielsweise ein Gespräch mit dem Gruppenkollegen, evtl. mit der Einrichtungsleitung, im Team oder mit den Eltern sein.

#### ❖ **Umgang mit privaten Kontakten zu Kindern und Familien**

In einer professionell gestalteten Beziehung zwischen Mitarbeitenden und Eltern achten wir darauf uns mit „Sie“ anzusprechen. Es wird vermieden, private und berufliche Themen zu vermischen. So ist im Team schon vor Aufnahme des Kindes in das Kinderhaus bekannt, wenn es private Kontakte gibt.

#### ❖ **Situationen im pädagogischen Alltag**

- die Kleidung der pädagogischen Fachkräfte ist dem Berufsbild angemessen und witterungsentsprechend
- während der Arbeitszeit machen die Mitarbeiter weitestgehend keinen Gebrauch vom privatem Mobiltelefon
- die pädagogische Fachkraft vermeidet im Beisein des Kindes über dessen Verhalten, Entwicklungs- und Gesundheitszustand mit den Personensorgeberechtigten zu sprechen oder sich mit der Gruppenkollegin auszutauschen.

# Personal

---

## ❖ **Erweitertes Führungszeugnis und Selbstauskunft**

Der Träger verpflichtet sich, dass keine Personen beschäftigt werden, die wegen einer Straftat nach § 72a Abs1 Satz1 SGB VIII rechtskräftig verurteilt worden sind. Dies gilt auch für Honorarkräfte sowie für neben - oder ehrenamtlich tätige Personen, soweit diese in Wahrnehmung von Aufgaben der Kinder und Jugendhilfe Kinder oder Jugendliche beaufsichtigen, betreuen, erziehen oder ausbilden oder einen vergleichbaren Kontakt haben.

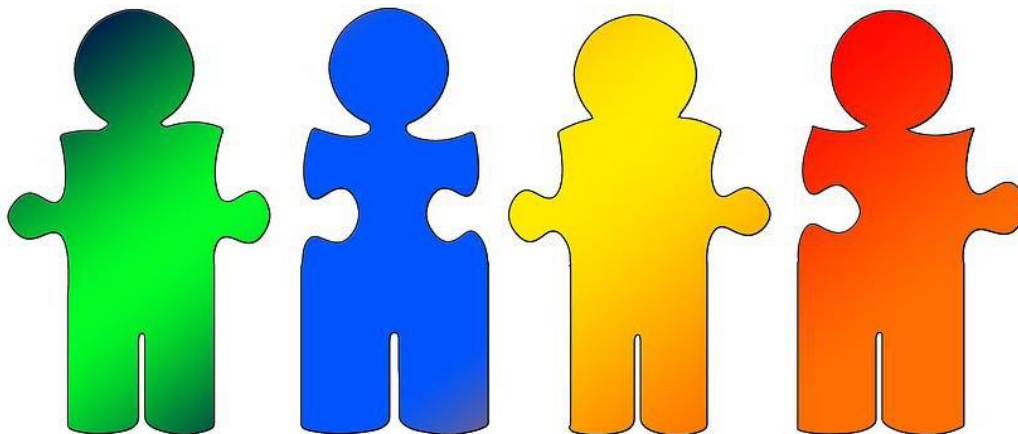
Dies wird seitens des Trägers insbesondere dadurch sichergestellt, dass vom Beschäftigten bei Beschäftigungsbeginn die Vorlage eines erweiterten Führungszeugnisses gefordert und dieses eingesehen wird.

Das erweiterte Führungszeugnis muss alle 5 Jahre erneuert werden.

## ❖ **Beschäftigungsverhältnis**

Teil des Arbeitsvertrages ist die Dienstordnung und die Stellenbeschreibung, die für die Mitarbeiter bindend sind. Bedarfsgerecht erfolgen zudem verbindliche Dienstanweisungen.

## ❖ **Teamschulungen und Weiterentwicklung**



# Beratungs- und Beschwerdewege

---

Im Hort ist es wichtig, eine vertrauensvolle und wertschätzende Atmosphäre zu schaffen, in der sich Kinder, Eltern und pädagogische Fachkräfte mit Achtsamkeit und Respekt begegnen. Dazu gehört auch, dass Fehler gemacht werden dürfen.

Um konstruktive Anregungen, Kritik oder Verbesserungsvorschläge umsetzen zu können, ist neben einer offenen Kommunikation eine objektive, beschwerdefreundliche Haltung, wie eine gelebte Kultur des Zuhörens und Ernstnehmens bedeutsam.

Sowohl für Kinder als auch für Eltern und Mitarbeiter gibt es im Kinderhaus verschiedene Möglichkeiten, Kritik zu üben.

Eine Beschwerde kann grundsätzlich mündlich und/oder schriftlich erfolgen, wobei "schriftlich" für Kinder auch bedeutet, dass sie malen oder zeichnen können, was sie belastet.

Damit eine Beschwerde zum Erfolg führt, haben sich vier Stufen bei der Umsetzung bewährt:

1. Zusammentragen und Klären der Fakten
2. Lösungsvorschläge gemeinsam suchen, sammeln und abwägen
3. Einen Konsens finden, der von allen Beteiligten getragen wird
4. Reflexion, ob das gewünschte Ziel erreicht wurde

## ❖ Beschwerdemanagement für Kinder

Die Beschwerde eines Kindes ist als Unzufriedenheit zu verstehen, die sich abhängig von Alter, Entwicklungsstand und Persönlichkeit des Kindes in verschiedener Weise ausdrücken kann. Sowohl verbale Äußerungen, als auch Weinen, Wut, Traurigkeit, Aggressivität oder Zurückgezogenheit sind hier möglich.

Achtsamkeit und eine dialogische Haltung der pädagogischen Fachkraft sind hier besonders wichtig.

Durch die Schaffung einer verlässlichen und auf Vertrauen aufgebauten Beziehung entsteht für die Kinder ein sicherer Raum, in dem Beschwerden angstfrei geäußert und mit Respekt und Wertschätzung angenommen und bearbeitet werden können.

In unserem Kinderhaus können Kinder sich beschweren, wenn sie sich ungerecht behandelt fühlen, in Konfliktsituationen, über unangemessene Verhaltensweisen der pädagogischen Fachkräfte, sowie über alle Belange, die ihren Alltag betreffen, wie z.B. Angebote, Essen, Regeln etc.

Ihre Anliegen können die Kinder sowohl im persönlichen Gespräch mit der pädagogischen Fachkraft, in der gemeinsamen Gruppenrunde, als auch den Gruppensprechern/Hortrat vorbringen. Auch der Beschwerdeweg über die Eltern ist möglich und gerade für jüngere Kinder manchmal einfacher.

Zusammen mit dem Kind, mit allen Beteiligten, im Gespräch mit der Gruppe und/oder bei Bedarf mit den Eltern werden im respektvollen Dialog auf Augenhöhe gemeinsame Lösungsmöglichkeiten erarbeitet.

*Sollte aus Gründen des Schutzes der körperlichen Unversehrtheit oder der Aufsichtspflicht Maßnahmen gegenüber Kindern von Seiten des Personals notwendig (geworden) sein, die dem Verhaltenskodex widersprechen, werden diese umgehend mit der Leitung/dem Träger, den Personensorgeberechtigten, dem Kind, unabhängigen Beratungsstellen und dem Jugendamt reflektiert und das Ergebnis dokumentiert. Unabhängig davon, ob sie Gegenstand einer Beschwerde von Eltern oder Kindern geworden sind!*

**Grundsätzlich ist immer vom Träger und der Leitung zu bewerten, ob es sich bei der Beschwerde bereits um ein meldepflichtiges Ereignis im Sinn des § 47 SGB VIII handelt**

*(siehe Meldepflichten gegenüber dem Jugendamt gemäß § 8a SGB VIII und § 47 SGB VIII).  
Die Information des Jugendamtes ist immer erforderlich, wenn es sich bei  
Beschwerden um die Gefährdung des Kindeswohls handelt.*

#### ❖ **Beschwerdemanagement für Dritte/Eltern**

Eine konstruktive Zusammenarbeit mit Eltern ist für die pädagogische Arbeit am Kindwertvoll und nicht wegzudenken. Das Miteinander zwischen Elternschaft und pädagogischen Fachkräften sollte ein lebendiger und respektvoller Umgang auf Augenhöhe sein, der eine Basis für eine wertschätzende Erziehungsarbeit bildet.

Im direkten Dialog, bei Tür- und Angelgesprächen, bei vereinbarten Elterngesprächen, durch das Einbinden des Elternbeirates, mittels Elternfragebogen zur Zufriedenheit der Einrichtung, per Telefon, E-Mail und/oder Brief aber auch durch sensible Wahrnehmung und Beobachtung werden Beschwerden der Eltern aufgenommen und dokumentiert.

Dabei können Eltern sich beschweren bei den pädagogischen Fachkräften, der Einrichtungsleitung, dem Träger sowie den Elternvertretern des Beirates als Bindeglied zum Kinderhaus.

Konstruktive Beschwerden durch Dritte/Eltern werden zeitnah bearbeitet. Entsprechend der Situation erfolgen Gespräche in einer „Zweierkonstellation“, mit allen Betroffenen bzw. Beteiligten, im Team, mit dem Elternbeirat und/oder Träger.

#### ❖ **Beschwerdemanagement für Mitarbeiter**

Ein „ideales“ Team ist ein Team, in dem alle Mitglieder mit Begeisterung auf das gleiche Ziel hinarbeiten. Jedes Mitglied wird entsprechend seiner Stärken und Talente eingesetzt und alle Mitglieder verstehen sich untereinander. Dazu gehört auch eine offene Streitkultur. Im Rahmen einer konstruktiven Teamarbeit und Konfliktfähigkeit ist jede pädagogische Fachkraft gefordert eine Beobachtung, ein Verhalten, ein „Gerücht“ anzusprechen sowie sich einem Konflikt zu stellen.

Spannungen, Meinungsverschiedenheit und/oder Schwierigkeiten im Team als auch Unzufriedenheit, Problematik und/oder Frustration am Arbeitsplatz können im „Vier – Augen – Gespräch“, durch Einbeziehung der Einrichtungsleitung, durch Heranziehen aller Beteiligten und/oder in Teamsitzungen angesprochen werden. Dabei müssen Ursachen geklärt, Regeln festgelegt, Wünsche und Bedürfnisse gesammelt, Verständnis geklärt, gemeinsame Lösungen gesucht, Lösungen bewertet und ausgehandelt sowie Zielvereinbarungen getroffen werden. Bei Bedarf wird ein Protokoll erstellt und ein Folgetermin vereinbart.

Parallel dazu kann – je nach Inhalt und/oder Intensität des Konfliktes – der Träger hinzugezogen werden.

***Nicht jede Rückmeldung ist eine Beschwerde. Aber jede Beschwerde ist ein Feedback, das einer strukturierten und verbindlichen Form der Aufnahme, Bearbeitung, Rückmeldung und Dokumentation bedarf (=geregelttes Beschwerdeverfahren).***

*Im Umgang mit Erwachsenen ist eine Differenzierung zwischen Rückmeldung/Anregung/Ideen und Beschwerden sinnvoll: Mit der Beschwerde äußern Erwachsene ihre Unzufriedenheit, die aus der Differenz zwischen dem Erwarteten/Versprochenen aus der Konzeption und dem tatsächlich gezeigten/wahrgenommene Verhalten der Mitarbeitenden/des Trägers resultiert. Beschwerden sind demnach Rückmeldungen über (wahrgenommenes oder vermutetes) Fehlverhalten im Sinne von Regelverstößen und nicht Einhalten von in der Konzeption Versprochenem.*

***Ziel des Beschwerdeverfahrens ist es, die benannten Belange- und damit den/die Beschwerdeführenden- ernst zu nehmen, den Beschwerdegrund möglichst abzustellen und die Erkenntnisse über die Ursachen der Beschwerde zur Weiterentwicklung zu nutzen.***

*Grundsätzlich können alle Mitarbeitende an sie herangetragene Beschwerden aufnehmen und ggf. sofort bearbeiten. Eine Weiterleitung und Information der Leitung erfolgt in jedem Fall!*

***Das Einbeziehen (unabhängiger) Beratungsstellen und/oder des Jugendamtes bei der Bearbeitung er Beschwerde ist unabdingbar, wenn es bei der Beschwerde um Ergebniss/Vermutungen/Verdacht auf Gefährdung des Kindeswohls geht!***



## Beschwerdeaufnahme und -bearbeitung

Datum/Uhrzeit: .....

**Beschwerdeführer/in**

Name: .....

Funktion (intern/extern): .....

Telefon: .....

Mail: .....

**Aufnehmende Person mit Name und Funktion:** .....

<b>Eingang der Beschwerde</b>	
<input type="checkbox"/> Persönlich <input type="checkbox"/> Telefonisch <input type="checkbox"/> Per Mail <input type="checkbox"/> Brief <input type="checkbox"/> Sonstige .....	<input type="checkbox"/> Erste Beschwerde <input type="checkbox"/> Folgebeschwerde zur Beschwerde vom ..... <div style="color: red; font-weight: bold; padding-top: 5px;">         Wenn das Kindeswohl gefährdet ist, greift ggf. sofort der „Verfahrensablauf bei Kindeswohlgefährdung innerhalb der Einrichtung“       </div>
<b>Sachverhalt der Beschwerde –</b>	
was ist passiert? Wer war daran beteiligt? Was wurde wahrgenommen, gehört, gesehen, vermutet, ...?	
<b>Beteiligung bei der Beschwerdebearbeitung –</b> Was wird vom/von der Beschwerdeführer/in erwartet? Wer soll zur Beschwerdebearbeitung intern hinzugezogen werden (z.B. Träger, Mitarbeitende, Elternbeirat, ...)? Ist externe Beteiligung gewünscht (z.B. Jugendamt, Fachberatung, unabhängige Beratungsstellen, ...)? Bis wann soll Rückmeldung erfolgen?	
<b>Prüfung durch Leitung und Träger –</b> Ist das Hinzuziehen - ggf. auch unabhängig vom Wunsch des/der Beschwerdeführer/in -	
<input type="checkbox"/> der insofern erfahrenen Fachkraft <input type="checkbox"/> des Jugendamtes (Meldepflicht nach § 47?), an wen: ..... <input type="checkbox"/> der Fachberatung <input type="checkbox"/> externe, unabhängiger Beratung; wer: ..... <input type="checkbox"/> des Krisenteams <input type="checkbox"/> sonstige, wer: ..... <span style="float: right;">notwendig?</span> <input type="checkbox"/> Nein	
<b>Zusage an die/den Beschwerdeführer/in –</b> mit wem wird es besprochen? Wann gibt es eine Rückmeldung durch wen in welcher Form?	
<b>Rückmeldung – ist Lösung erfolgt?</b>	
<input type="checkbox"/> Ja, in welcher Form? Dokumentation des Ergebnisses mit gemeinsamer Unterschrift/Datum bestätigen = Ende des Verfahrens <input type="checkbox"/> Nein; Weiteres Verfahren gemeinsam festlegen = Zusage an die Beschwerdeführer*in	
<b>Ende des Verfahrens – Welches Ergebnis wird gemeinsam festgestellt mit allen Beteiligten?</b>	
..... ..... Datum/Unterschriften aller Beteiligten	
<b>Ablage der Dokumentation in der Kinder-/Familienakte</b>	
Datengeschützte Vernichtung; wann ..... durch wen.....	
Bei Beschwerden das Kindeswohl betreffend ist ggf. eine Aufbewahrungsfrist über das Vertragsende hinaus sinnvoll	

# Qualitätssicherung

---

Um unsere Arbeit stetig zu hinterfragen und zu verbessern, unsere Konzeption kontinuierlich zu aktualisieren sowie das Schutzkonzept ständig zu reflektieren und auf Wirksamkeit zu überprüfen, finden folgende Qualitätsmerkmale für die pädagogischen Fachkräfte statt:

- Regelmäßige Teambesprechungen mit den Inhalten:
  - Planung, Organisation und Reflexion der pädagogischen Arbeit
  - Informationen von Trägerseite
  - Informationen von Leiterinnenkonferenzen
  - Informationen von Fort- und Weiterbildungen
  - Fallbesprechungen
  - Rückmeldungen durch Eltern/Elternbeirat
  - Erstellung und Auswertungen von Eltern- und Kinderumfragebögen
- Jährlich zwei Teamtage:
  - Jahresplanung
  - Unterweisungen zur Arbeitssicherheit und Arbeitskoordinierung sowie zur Verbesserung der Arbeitssicherheit
- Inhouse – Schulungen
- (Angebot von Supervisionen)
- Jährliche Mitarbeitendengespräche
- Weiterbildungsmöglichkeiten
- Erste Hilfe Kurs alle 2 Jahre

# Interventionsplan

---

Bei einem vagen, begründeten oder erhärteten Verdacht auf sexualisierte Gewalt gegenüber Kindern braucht es eine entsprechende Intervention.

Tritt ein solcher Fall in einer Kindertageseinrichtung auf, ist es wichtig, auf entsprechende Vorgehensweisen und Verfahrensabläufe zurückgreifen zu können, die vorab in einem sogenannten Handlungsplan festgehalten wurden. Ein Handlungsplan bietet den Mitarbeitenden und der Leitung in einem Moment großer, mitunter krisenhafter Unsicherheit und Emotionalität Orientierungshilfen zu Maßnahmen der Intervention.

Von Bedeutung ist dabei der Datenschutz. Gleichzeitig sind die Persönlichkeitsrechte aller Beteiligten zu wahren – nur so kann eine Verunsicherung der Mitarbeiter und der Eltern vermieden, sowie ungerechtfertigten Verdächtigungen vorgebeugt werden.

Der Handlungsplan berücksichtigt unterschiedliche Stufen der Intervention bezüglich Grenzverletzungen, sexuellen Übergriffen oder strafrechtlich relevanten Handlungen.

Dabei wird unterschieden, zwischen

- Verdachtsfälle, die sich außerhalb der Einrichtung ereignen, indem sexualisierte Gewalt durch Eltern, Angehörige oder anderen Bezugspersonen ausgeführt wird.
- Verdachtsfälle, die sich innerhalb der Einrichtung ereignen, indem Grenzverletzungen und/oder Übergriffe durch Mitarbeiter, Vorgesetzte wie Einrichtungsleitung bzw. anderweitig eingebundene Personen ausgeführt werden.  
Dabei ist zu differenzieren, ob ein Kind von (sexueller) Gewalt durch einen Mitarbeiter erzählt oder ein Mitarbeiter durch Wahrnehmung und/oder Information durch Dritte darauf aufmerksam wird.

Grenzverletzungen und sexualisierte Gewalt können einen Menschen nachhaltig an Leib und Seele schädigen. Deshalb ist eine klare Haltung der Mitarbeiter zu jeder Art von Grenzverletzungen, sexueller Übergriffigkeit und sexualisierter Gewalt erforderlich.

Dazu gehören

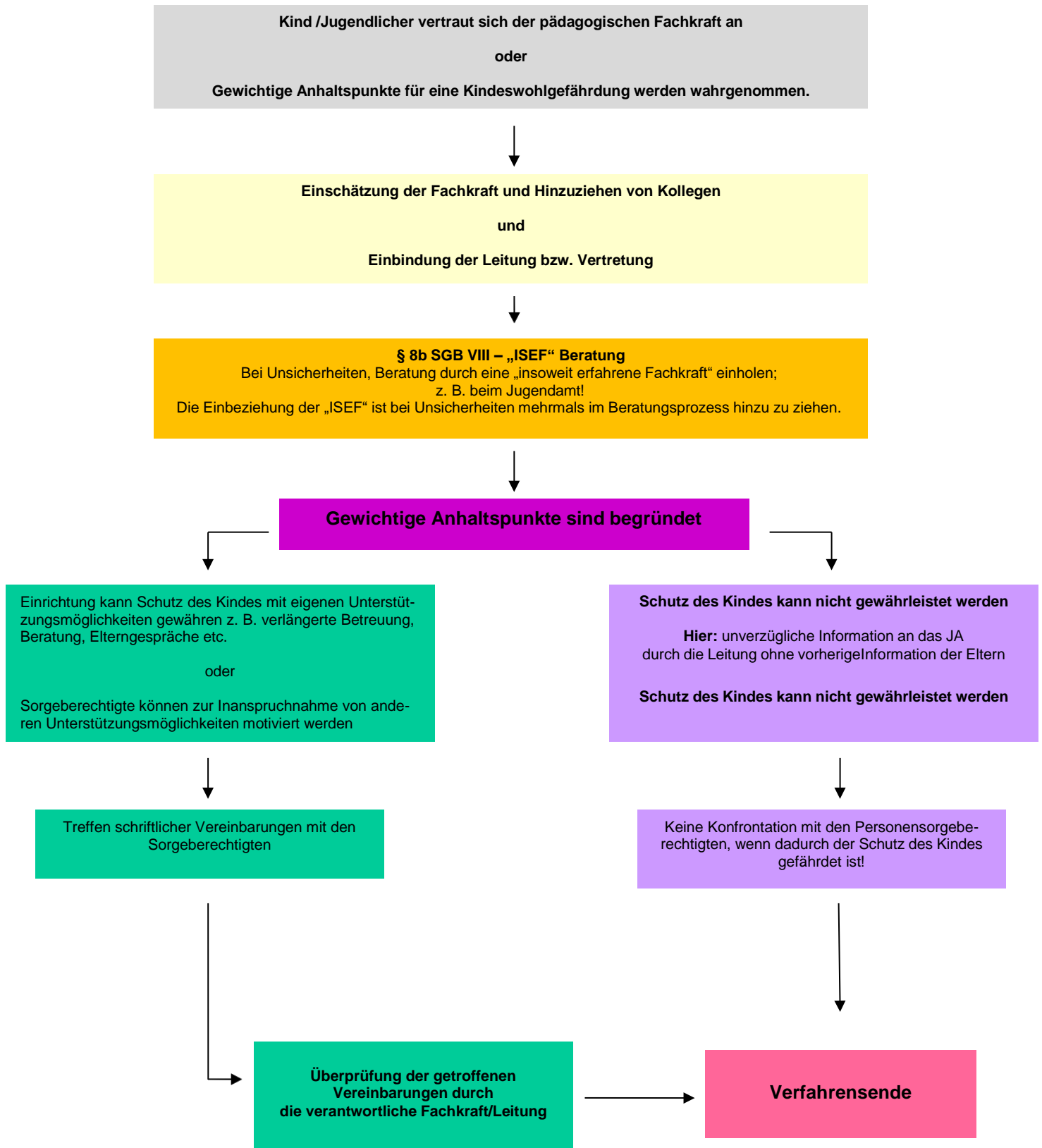
- das „Null-Toleranz-Prinzip“ – keine Toleranz gegenüber den Taten und Transparenz bei der Aufklärung und Aufarbeitung von Fällen sexualisierter Gewalt.
- die Verpflichtung der Mitteilung von Verdacht an die dienstvorgesetzte Person, der Einrichtungsleitung. Wenn diese selbst betroffen ist, ist die nächste höhere Ebene, die Ansprechperson des Trägers, zu kontaktieren.

Bei Kenntnisnahme eines Hinweises ist es wichtig

- akute Gefahrensituationen immer sofort zu beenden
- ruhig bleiben, nicht vorschnell, aber konsequent und besonnen zu handeln
- sorgfältige Dokumentationen zeitnah anzufertigen
- sich mit einer Person des eigenen Vertrauens diskret zu besprechen, ob die Wahrnehmungen geteilt werden
- keine eigenen Ermittlungen bzw. Befragungen durchzuführen
- von der „Wahrhaftigkeit“ des Kindes auszugehen
- transparent vorzugehen
- an die zuständige Person zu melden und in den Regelablauf einzusteigen
- eigene Grenzen und Betroffenheit zu erkennen und zu akzeptieren.



❖ **Handlungsleitfaden bei Verdacht auf eine Kindeswohlgefährdung außerhalb der Einrichtung durch Eltern, Angehörige oder anderen Bezugspersonen**



## ❖ Einbeziehung der **Insoweit erfahrenen Fachkraft (IseF)**

Die Hauptaufgabe einer **Insoweit erfahrenen Fachkraft**, auch Kinderschutzfachkraft genannt, liegt darin, Pädagogen sowie die Leitungsebene zu beraten und zu unterstützen. Sie unterstützt bei der Einschätzung einer Kindeswohlgefährdung und hilft festzulegen, wie weiter zu verfahren ist, um das Kindeswohl zu sichern.

Dabei stützt sich die **Insoweit erfahrene Fachkraft** auf die Informationen, die ihr vom Hort vorgelegt werden. Sie führt also nicht selbstständig Erhebungen durch (z. B. Gespräche mit Eltern und Kindern). Das bedeutet, dass die Verantwortung für die einzelnen Schritte im Prozess der Risikoabschätzung weiterhin die Einrichtung trägt.

Das Aufgabenspektrum der **insoweit erfahrenen Fachkraft** unterscheidet sich je nach Fallkonstellation. Sie wirkt jedoch insbesondere unterstützend und beratend z. B. bei

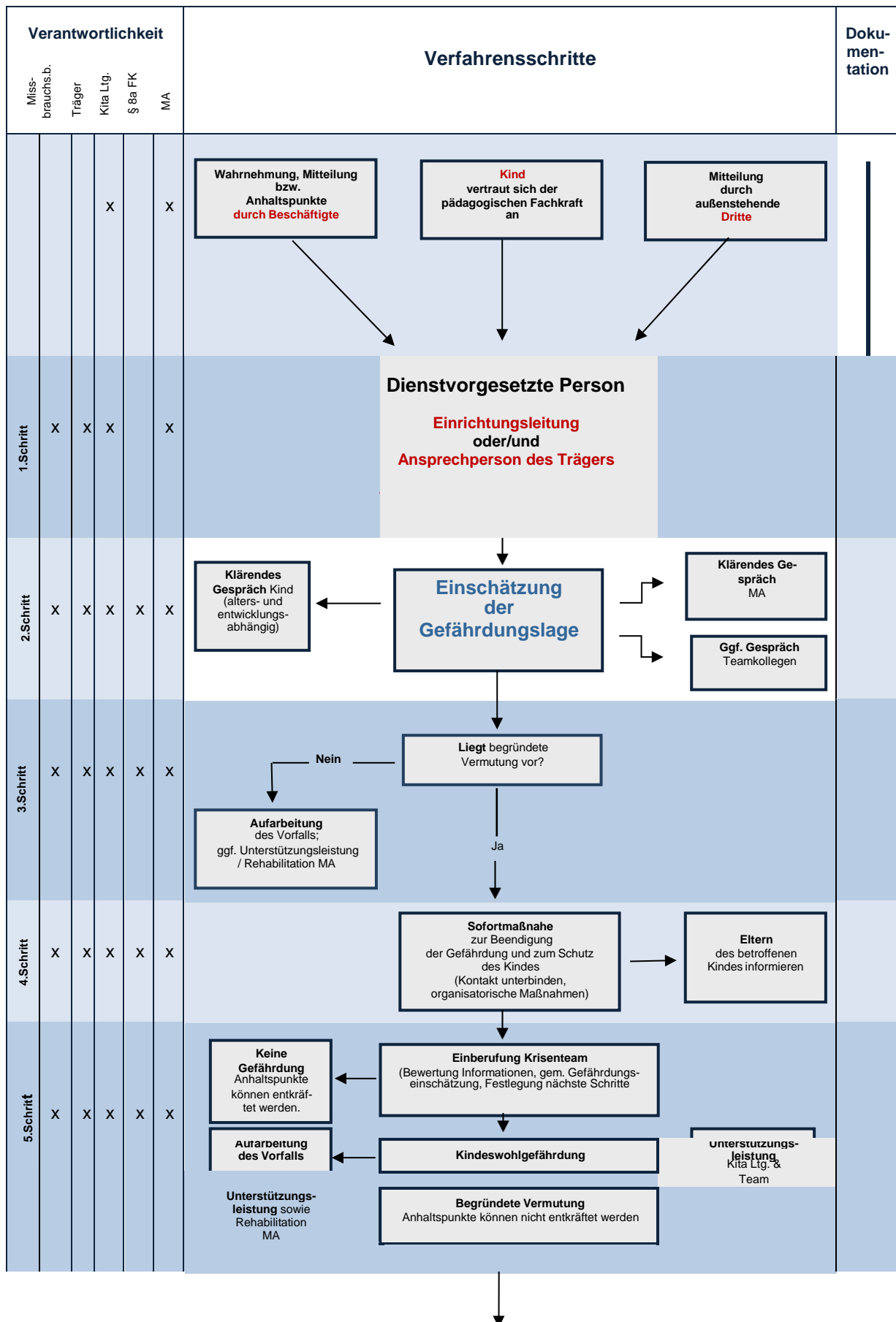
- der Prüfung und Gewichtung von Anhaltspunkten für eine Kindeswohlgefährdung
- der Risikoabschätzung einer Kindeswohlgefährdung hinsichtlich ihrer Ausprägung,
- der Art und Weise der Einbeziehung der Eltern und der Kinder (z. B. Strategien der Gesprächsführung, Motivation)
- der Ressourcenprüfung des Kindes und deren Eltern
- der Versachlichung
- dem besseren Fallverständnis.

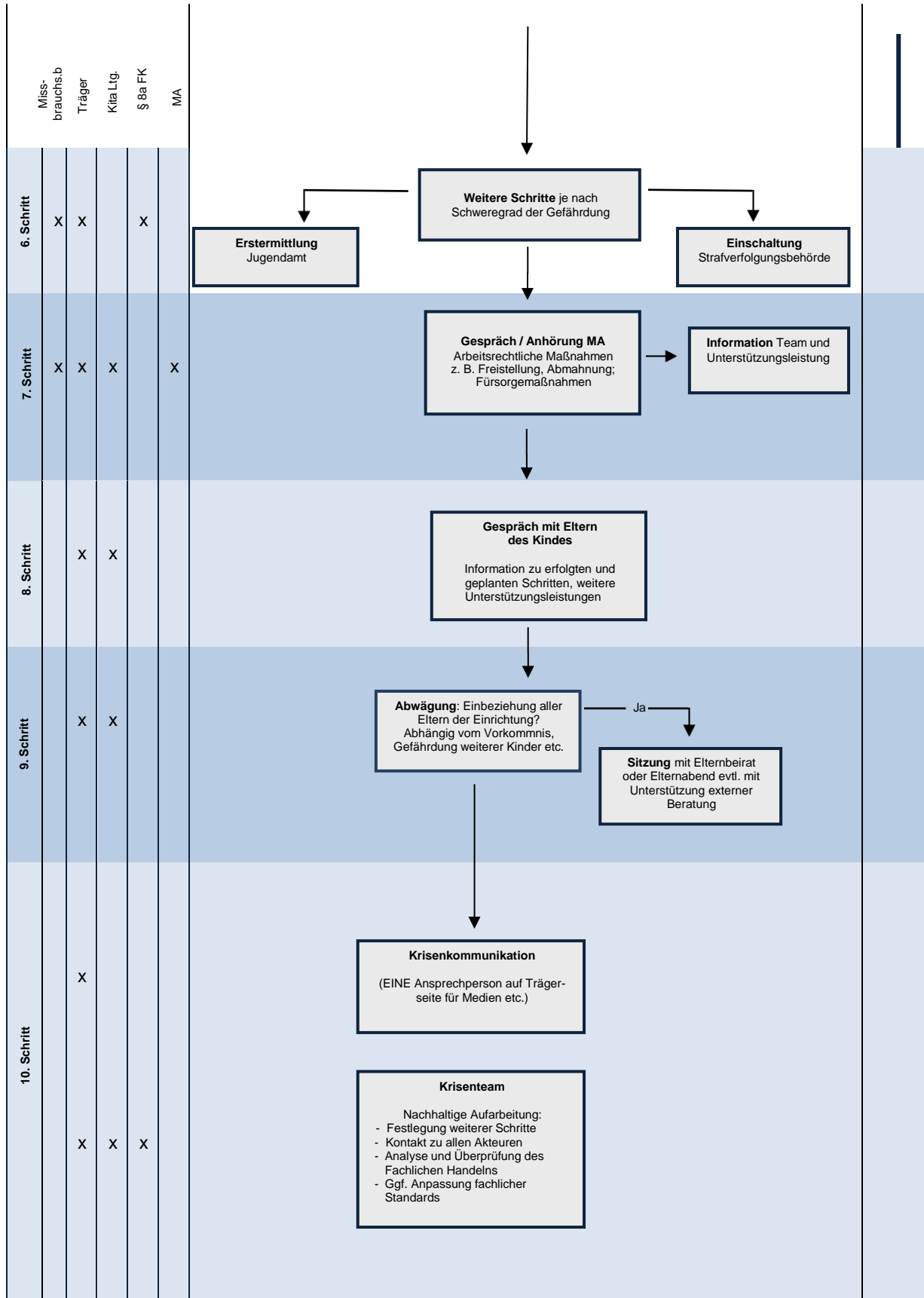
Die **insoweit erfahrene Fachkraft** wird hinzugezogen, wenn Mitarbeiter Unterstützung benötigen, um einen Fall von eventuell vorliegender Kindeswohlgefährdung fachgerecht einschätzen zu können. Sie wird also gerufen, noch bevor das Jugendamt informiert wird, um rechtzeitig das Nötige zur Abwendung bzw. zur möglichst präzisen Einschätzung der Kindeswohlgefährdung zu unternehmen.

Die Kinderschutzfachkraft sollte insofern mindestens dann einbezogen werden, wenn

- eine große Unsicherheit bei der Risikoabschätzung vorherrscht
- der Fall sehr komplex ist
- eine pädagogische Fachkraft selbst in den Fall verstrickt und aufgrund dessen emotional belastet ist.

❖ Handlungsleitfaden innerhalb der eigenen Einrichtung  
Sexualisierte Gewalt durch Mitarbeiter bzw. Einrichtungsleitung





12

# Arbeitsrechtliche Schritte im Vermutungs- und Vorkommen- Fall

---

Arbeitsrechtliche Schritte sind je nach Fallkonstellation und Umständen in unterschiedlicher Form denkbar.

**Im Verdachts- oder Vorkommens-Fall ist immer der/die Dienstvorgesetzte zu informieren! Es besteht grundsätzlich ein Spannungsfeld zwischen dem Schutz für die anvertrauten Kinder und der Fürsorgepflicht des Arbeitgebers für die Mitarbeitenden und dem institutionellen Interesse des Trägers.**

Mitarbeitende sollen um die möglichen arbeitsrechtlichen Vorgehensweisen wissen.

(Juristische) Beratung durch entsprechende Stellen im zuständigen Kirchengemeindeamt, in der Diakonie Bayern und in der Evangelischen Landeskirche Bayern bzw. der EKD sollte dringend im Vorfeld eingeholt werden.

Auf die rechtzeitige Einbeziehung der Mitarbeitendenvertretung ist zu achten.

<b>Landeskirchenamt München – Arbeitsrecht</b>	Gerhard Berlig, Telefon: 089 5595-310 <a href="mailto:gerhard.berlig@elkb.de">gerhard.berlig@elkb.de</a>
--	---

Grundsätzlich sind möglich – und mit (juristischer) Beratung abzuwägen – :

## ***Dienstanweisung***

In der Dienstanweisung macht der Arbeitgeber von seinem Weisungsrecht gebrauch und verfasst schriftlich für alle Mitarbeitenden wie eine konkrete Aufgabe umzusetzen ist. Dies ist mit Datum und Unterschrift von allen Mitarbeitenden zur Kenntnis zu nehmen und enthält den Hinweis, dass Zuwiderhandeln arbeitsrechtliche Konsequenzen haben kann.

## ***Abmahnung***

Die Abmahnung für einzelne Mitarbeitende ergänzt den Hinweis darauf, welches individuelle Verhalten in Zukunft konkret zu lassen bzw. zu zeigen ist, mit der Androhung der Kündigung im Falle der Wiederholung des Zuwiderhandelns.

## ***Freistellung***

Als Sofortmaßnahme zum Schutz der Beteiligten oder möglichen Betroffenen kann eine sofortige Freistellung vom Dienst - bis zur Klärung des Sachverhaltes und/oder Einleitung weitere Maßnahmen - notwendig sein.

## ***Versetzung***

Die Versetzung in einen anderen Arbeitsbereich kann eine geeignete Maßnahme sein, wenn die Wiederaufnahmen der Tätigkeit bzw. der Verbleib nach einem Vorfall in der gleichen Einrichtung oder in der gleichen Position nicht zumutbar, gewollt oder möglich ist.

## ***Kündigung***

Die Beendigung des Arbeitsverhältnisses kann fristlos, auf Verdacht, verhaltensbedingt oder ordentlich erfolgen. Da dies die folgenstärkste und Konsequenzen reichste, arbeitsrechtliche Maßnahme ist, sollte sie immer juristisch beraten sein. Zugrunde liegen wird hier in der Regel ein erhebliches schuldhaftes Verhalten der Mitarbeitenden – auch wenn dies nicht zu einer strafrechtlichen Verurteilung führt.

## **Strafanzeige**

Eine Pflicht zur Strafanzeige besteht nicht. Hier muss mit Beratung externer, unabhängiger Stellen gemeinsam mit den Personensorgeberechtigten der betroffenen Kinder und dem Träger abgewogen werden, was zu tun ist.

Siehe hierzu: **Verdacht auf sexuellen Missbrauch in einer Einrichtung – was ist zu tun?**

**Fragen und Antworten zur Einschaltung der Strafverfolgungsbehörden:**

[https://www.bmjbv.de/Shared-](https://www.bmjbv.de/Shared-Docs/Publikationen/DE/Verdacht_Kindesmissbrauch_Einrichtung.pdf?_blob=publicationFile&v=13)

[Docs/Publikationen/DE/Verdacht\\_Kindesmissbrauch\\_Einrichtung.pdf?\\_blob=publicationFile&v=13](https://www.bmjbv.de/Shared-Docs/Publikationen/DE/Verdacht_Kindesmissbrauch_Einrichtung.pdf?_blob=publicationFile&v=13) , 21.08.2019

## **❖ Rehabilitation bei unbegründetem Verdacht und Aufarbeitung**

Das Rehabilitierungsverfahren wird ausschließlich angewendet, wenn ein Verdacht nach sorgfältiger Prüfung vollständig ausgeräumt ist und sich nicht bestätigt hat. Es gilt den/die zu Unrecht beschuldigte/n Mitarbeitende/n und die Einrichtung zu rehabilitieren. Dies ist Aufgabe des Trägers.

Hier sind – je nach Konstellation und Lage des Falles (z.B. Fehlinterpretationen, Abschluss polizeilicher Ermittlungen, absichtliche Falschbehauptungen) – unterschiedliche Maßnahmen erforderlich.

Eine gemeinsame Erarbeitung mit der/dem zu Unrecht Beschuldigten sollte erfolgen. Ziel ist die Wiederherstellung der Vertrauensbasis und der Arbeitsfähigkeit aller Betroffenen.

Mögliche Maßnahmen sind:

- Abgabe einer Erklärung durch den Träger, dass die erhobenen Vorwürfe umfassend geprüft wurden (oder Ermittlungsergebnisse) und sich als unbegründet erwiesen haben
- Einrichtungswechsel/Versetzung, falls dies möglich ist
- Beratung und Unterstützung bei beruflicher Neuorientierung
- Elterninformation / Elternabend
- Abschlussgespräch
- Supervision

Zur Aufarbeitung ist für alle Beteiligten und Betroffenen – abgestimmt auf die jeweilige Fallkonstruktion – eine weitere, unabhängige Begleitung notwendig.

# Adressen

---

Spezialisierte Fachberatungseinrichtungen sind von besonderer Bedeutung, da die Hemmschwelle, diese Angebote wahrzunehmen, für Betroffene im Vergleich zu anderen Unterstützungsangeboten sehr niedrig ist. Den Betroffenen wird damit die Möglichkeit gegeben, einen selbstbestimmten Weg zum Umgang mit ihrem Leid zu finden. Zudem tragen spezialisierte Beratungsstellen aktiv durch ein sehr heterogenes Aufgabenspektrum dazu bei, dass über sexuellen Missbrauch gesprochen wird und dadurch mehr Betroffene den Weg in das Hilfesystem finden. Es umfasst neben Angehörigenberatungen auch Fachberatungen für Institutionen.

## **Fachstelle für den Umgang mit sexualisierter Gewalt in der Evangelisch-Lutherischen Kirche in Bayern**

(Internet: [www.aktivgegenmissbrauch.bayern-evangelisch.de](http://www.aktivgegenmissbrauch.bayern-evangelisch.de))

- Fachstelle für allgemeine Anfragen, [Fachstellesg@elkb.de](mailto:Fachstellesg@elkb.de), Telefon: 089/5595 676
- Koordinationsstelle Prävention, [praevention@elkb.de](mailto:praevention@elkb.de), Telefon: 089/5595 670
- Ansprechstelle für Betroffene von sexualisierter Gewalt im Bereich der Evangelisch-Lutherischen Kirche in Bayern und der Diakonie in Bayern, [Ansprechstellesg@elkb.de](mailto:Ansprechstellesg@elkb.de), Telefon: 089/5595 335
- Meldestelle für den Bereich der Evangelisch-Lutherischen Kirche in Bayern (Intervention und institutionelle Aufarbeitung); [Meldestellesg@elkb.de](mailto:Meldestellesg@elkb.de), Telefon: 089/5595 342

## **Unabhängige zentrale Anlaufstelle.help für Betroffene von sexualisierter Gewalt im Bereich der Evangelischen Kirche und der Diakonie in Deutschland**

Telefon: 0800 5040112

E-Mail: [zentrale@anlaufstelle.help](mailto:zentrale@anlaufstelle.help)

## **Adressen für ortsnahe Beratungsstellen zum Thema sexueller Missbrauch/ Gewalt**

Internet: [www.hilfeportal-missbrauch.de](http://www.hilfeportal-missbrauch.de)

## **Das „Hilfetelefon sexueller Missbrauch“**

Telefon: 08002255530

Internet: <https://nina-info.de/hilfetelefon.html>

## **pro familia**

Beratungsstellen und Informationen zu den Themen Familienplanung, Sexualpädagogik und Sexualberatung

[www.profamilia.de](http://www.profamilia.de)

## **Kinder- und Jugendtelefon**

Tel.: 0800 1110333

## **Elterntelefon**

Tel.: 0800 1110550

**Hilfetelefon bei sexuellem Missbrauch**

Tel.: 0800 1110111 oder 0800 1110222

**Wildwasser e. V.**

[www.wildwasser.de](http://www.wildwasser.de)

**Weisser Ring**

Bundesweiter Notruf für Opfer

Telefon: 116006

**Deutscher Kinderschutzbund (DKSB)**

[www.dksb.de](http://www.dksb.de)

**Kinderschutz Hotline**

Telefon: 030/610066

**ISEF Jugendamt Sonthofen**

Telefon: 08321/ 6120

**KJF Kinder und Jugendhilfe Kempten**

Telefon: 0831/ 52232-0



## Abschließende Gedanken

---

Jedes Kind hat ein Recht auf Schutz vor Gewalt und anderen Gefährdungen für sein Wohl. Aus den Rechten der Kinder folgt eine Schutzpflicht all derer, die Verantwortung für Kinder tragen. Dies gilt neben den Personensorgeberechtigten im besonderem auch für Kindertageseinrichtungen. In erster Linie ist es dabei Aufgabe der pädagogischen Fachkräfte, Anzeichen für Gefährdungen so früh wie möglich zu erkennen, um rechtzeitig Hilfen anzubahnen und weiteren Schaden vom Kind abzuwenden.

Der Schutz von Kindern in Tageseinrichtungen ist daher vor allem auf Prävention angelegt. Neben der Hilfe für einzelne betroffene Kinder, muss der Kinderschutz Teil der pädagogischen Arbeit mit allen Kindern sein.

Die Durchführung von Bildungsprogrammen zur Förderung der sozialen und emotionalen Kompetenzen der Kinder ist dabei von großer und wichtiger Bedeutung.

Den Schutz und die Stärkung der Persönlichkeit der Kinder in Tageseinrichtungen als Bestandteil des allgemeinen Erziehungs-, Bildungs- und Betreuungsauftrags zu verstehen, trägt dazu bei, Gewalt gegen Kinder und andere Formen der Gefährdung in Institutionen immer weiter zurückzudrängen.

*»Es gibt keine großen Entdeckungen und Fortschritte,  
solange es noch ein unglückliches Kind  
auf Erden gibt«*

(Albert Einstein)



## Quellennachweis / Literaturverzeichnis

---

- Erzdiözese München und Freising „*Miteinander achtsam leben*“ *Prävention von sexualisierter Gewalt an Kindern und Jugendlichen*
- Erzdiözese München und Freising „*Ein Kinderschutzkonzept für unsere Einrichtung*“
- T.B. Brazelton, S. G., & Greenspan, S. (2008) "*Die sieben Grundbedürfnisse von Kindern*" Weinheim und Basel: Beltz Verlag
- Kinderschutz - Zentrum Berlin "*Kindeswohlgefährdung Erkennen und Helfen*"
- Deutscher Kinderschutzbund Landesverband NRW e. V., 2020
- Kollek, M. 2013 Sexueller Kindesmissbrauch
- Dr. Maywald J. „*Kinderschutz in Kindertageseinrichtungen*“ KiTa Fachtexte
- Zühlke E. „*Kinderkonferenzen*“ Kindergartenpädagogik – Fachartikel
- Textor M. R. „*Elternarbeit in Kita und Schule*“
- Lebenshilfe Osterholz
- Erzdiözese München und Freising „*Kinderschutz im Kita – Alltag*“ *Pädagogischer Umgang mit sexuellen Übergriffen unter Kindern*
- Bildquelle: Pixabay – freie kommerzielle Nutzung, kein Bildnachweis nötig

